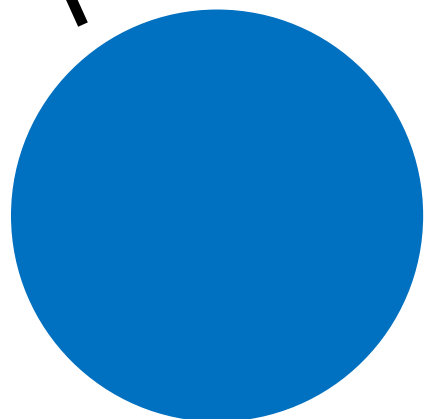
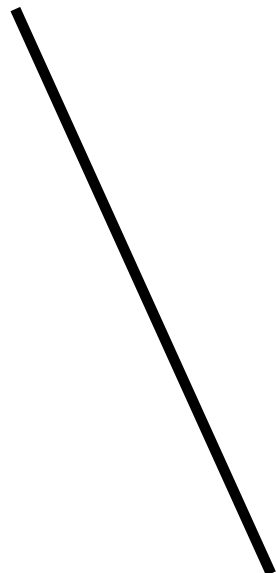


**CENTRAAL
MUSEUM**



**Financieel
Jaarverslag
2013**

Financieel Jaarverslag 2013

1. Verslag van de Directie
 - 1.1 Het eerste jaarverslag van de stichting Centraal Museum Utrecht
 - 1.2 Ambitie
 - 1.3 Enkele bijzondere punten uit 2013
 - 1.4 Vooruitblik 2014
 - 1.5 Tot slot
 2. Verslag van de Raad van Toezicht
 3. Jaarrekening
 - 3.1 Balans na bestemming resultaat
 - 3.2 Staat van baten en lasten over 2013
 - 3.3 Kasstroomoverzicht over 2013
 - 3.4 Grondslagen van waardering en resultaatbepaling
 - 3.5 Toelichting op de balans
 - 3.6 Toelichting op de staat van baten en lasten
 - 3.7 Bestemming resultaat
 - 3.8 Controleverklaring van de accountant
- Bijlagen
- Begroting op hoofdlijnen bij subsidieaanvraag
- Kengetallen
- Ingediende Begroting 2014 op hoofdlijnen
- Tentoonstellingen 2013
- Aanwinsten 2013

1. Verslag van de directie

1.1 Het eerste jaarverslag van de stichting Centraal Museum Utrecht

Het jaar waarin het Centraal Museum Utrecht zijn 175 jarig jubileum vierde als stedelijk museum, is ook het eerste jaar dat het museum als zelfstandige stichting met een Raad van Toezicht zijn museale taken uitvoerde. Met ingang van 1 januari 2013 werd de gemeentelijke dienst Centraal Museum opgeheven en ging de Stichting Centraal Museum Utrecht verder. De verzelfstandiging past in het beleid van de gemeente Utrecht om zich meer op kerntaken te richten. De stichting heeft ten doel:

- (a) de museale openstelling van hiervoor aan het Centraal Museum ter beschikking staande of komende gebouwen, zoals het monumentale museumcomplex aan de Agnietenstraat/Nicolaaskerkhof te Utrecht, het dick bruna huis en het Rietveld Schröder Huis, daaronder begrepen een collectie ontwerpen van Dick Bruna, Van Baaren Museum, Rietveld;
- (b) het behouden, het beheren, het selectief uitbreiden en het verbeteren en het mede tentoonstellen van de aan de stichting in bruikleen gegeven collecties;
- (c) voorts al hetgeen met een ander rechtstreeks of zijdelings verband houdt of daartoe bevorderlijk kan zijn, alles in de ruimste zin van het woord.

De verzelfstandiging biedt het Centraal Museum de mogelijkheid tot een doelmatiger bedrijfsvoering met meer slagkracht, waardoor het zich beter kan gedragen als culturele onderneming. Het levert het publiek een museum op dat zich meer naar buiten richt, samenwerkingen opzoekt, Utrecht blijvend cultureel versterkt, en maatschappelijk kan meetellen.

Aan het einde van dit jaar waren de eerste vier leden van de Raad van Toezicht benoemd, het streven is deze in 2014 met twee tot drie leden aan te vullen.

1.2 Ambitie

Het Centraal Museum wil zich de komende jaren scherper profileren, lokaal en internationaal, meer bezoekers aan zich binden en nieuwe doelgroepen bereiken. Deze ambitieuze doelstelling is vastgelegd in het meerjarenbeleidsplan 2012-2015 en was ook in 2013 leidend.

Het museum ontwikkelt al zijn activiteiten vanuit een missie. Die luidt:

Het Centraal Museum is een voor iedereen aansprekend podium voor kunst en vormgeving, verleden, actualiteit en toekomst, praktijk en reflectie.

De publieksgerichtheid van het museum wordt op de eerste plaats gestaafd door een educatief gericht tentoonstellingsaanbod, dat recht doet aan:

- 1) de veelzijdigheid van de collectie,
- 2) de status en verantwoordelijkheid van het Centraal Museum als culturele verkenner en aanjager in de stad en daarbuiten, en
- 3) actuele maatschappelijke ontwikkelingen, dichtbij én ver weg.

De toegankelijkheid van het museum speelt bij publieksgerichtheid een minstens zo belangrijke rol. Het is zaak nóg beter kenbaar te maken wat het Centraal Museum in huis heeft en waar het voor staat. Tegelijkertijd beseffen directie en medewerkers terdege dat er juist op het vlak van de concrete toegankelijkheid van het gebouw en de collectie veel te winnen valt. In 2013 is gestart met de uitvoering van de plannen voor een rigoureuze herinrichting en een verplaatsing van de entree naar de straatzijde (tegenover het dick bruna huis). De totale herinrichting zal worden uitgevoerd in een periode van drie jaar, waarbij het museum geopend zal blijven.

Het Centraal Museum streeft een flexibele organisatie na, gebaseerd op vakkennis, expertise en vindingrijkheid. Om dit te bereiken is afgelopen jaar een meerjarig opleidingsplan opgesteld. De ondernemingsraad heeft ingestemd

met dit plan.

De inbreng van de afdeling Publiek & Informatie in een vroeg stadium in het tentoonstellingsproces is meer en meer van belang. Wij zijn ervan overtuigd dat wij ons steeds meer tot de spil van een sociaal netwerk moeten omvormen willen wij onze ambitie van publieksgericht, eigentijds cultureel podium waarmaken. Om deze omslag in denken en doen te realiseren is in 2013 geïnvesteerd in onze werkwijze door de handleiding Projectmatig werken te herijken en een trainingsprogramma Publieksgericht projectmatig samenwerken te starten.

Het sociale netwerk dat wij om ons heen willen ontwikkelen krijgt niet alleen vorm via de nieuwe website en onze actieve aanwezigheid op Twitter en op Facebook. Het netwerk krijgt ook gestalte door bezoekers uit te dagen zelf in actie te komen en een bijdrage te leveren aan de uitwisseling van ideeën in het museum. Dit gebeurt in de Werkplaats. In dit tijdelijk atelier dat wezenlijk onderdeel uitmaakt van veel exposities gaan bezoekers zelf aan de slag. Joseph Beuys' inspirerende uitspraak Jeder Mensch ist ein Künstler onderschrijven we van harte. Zowel bij de tentoonstellingen 'In vredesnaam' als 'Jan van Scorel Sede Vacante 1523' is in 2013 een werkplaats voor het publiek op zaal gerealiseerd.

1.3 Enkele bijzondere punten uit 2013

I Uitvoering geven aan een uitdagend en vernieuwend tentoonstellingsprogramma in het jaar van de herdenking van de Vrede van Utrecht

Het tentoonstellingsprogramma

Het Centraal Museum bood het publiek in 2013 opnieuw een educatief gericht tentoonstellingsaanbod dat uitdaagde en aansloot bij de actualiteit. In 2013 vierde de stad Utrecht driehonderd jaar Vrede van Utrecht met tal van

bijzondere activiteiten en tentoonstellingen. Het Centraal Museum presenteerde de internationale tentoonstelling 'In Vredesnaam' die door minister Timmermans en enkele buitenlandse ambassadeurs op 11 april 2013 werd geopend. Deze tentoonstelling is in samenwerking met buitenlandse musea ontwikkeld. De tentoonstelling werd door meer dan 50.000 mensen bezocht en zowel de Nederlandse als de Engelse catalogus waren bij het sluiten van de tentoonstelling volledig uitverkocht.

Het jaar 2013 begon met de tentoonstelling 'Bluejeans, 350 jaar spijkergoed'. In 2012 bestond het Utrechtse bedrijf Broekman De Rode Winkel 175 jaar. De Rode Winkel heeft een belangrijke rol gespeeld bij de introductie van de spijkerbroek in Utrecht en de rest van Nederland. Het jubileum was voor het Centraal Museum aanleiding een groot overzicht te presenteren van spijkergoed, in nauwe samenwerking met de familie Broekman. De tentoonstelling ging ook in op verschillende kleinschalige initiatieven die het ambacht van het maken van jeans hoog houden. In Nederland is atelier Tossijn hiervan een voorbeeld. Koen Tossijn ontwerpt en vervaardigt in zijn eenmansatelier jeans als een maatpak. Voor de duur van de tentoonstelling had hij zijn werkplaats naar het museum verhuisd. Ter gelegenheid van de tentoonstelling verscheen Bluejeans, 350 jaar spijkergoed, hét boek over de geschiedenis van de jeans. In het kader van het aankoopbeleid 2013 verwierf het museum enkele stukken in commissie, waaronder een ontwerp van Jan Taminiau.

Na de sluiting van het vredesjaar werden er in de stallen twee tentoonstellingen gelijktijdig naast elkaar geopend 'Jan van Scorel Sede Vacante 1523' en 'Arrgh! Monsters in de mode'.

Schrijver Jan Paul Schutten en tekenaar Paul Teng maakten op basis van historische feiten (en een snufje fictie) een tachtig pagina's tellend stripboek over het leven van de oude meester Jan van Scorel. Ter gelegenheid van de publicatie van deze prachtige beeldroman organiseerde het Centraal Museum een tentoonstelling met de originele tekeningen van Paul Teng. Het Centraal Museum bracht het bronnen- en beeldmateriaal bijeen waarmee de tekenaar vervolgens aan de slag ging. Een oorspronkelijke en aantrekkelijke manier om (kunst)historisch onderzoek onder de aandacht van een groot publiek te brengen. De originele tekeningen werden toegevoegd aan de collectie van

het museum.

In de Werkplaats konden bezoekers zelf aan de slag. Met de hulp van deskundige medewerkers oefenden bezoekers in het uitwerken van historische plots en het tekenen en inkleuren van strips.

De BankGiro Loterij maakte beeldroman en tentoonstelling mogelijk door een genereuze bijdrage uit de dertiende trekking.

In een ander deel van de stallen was 'ARRRGH! Monsters in de mode', de eerste internationale modetentoonstelling over character design te zien. ARRRGH! toonde ruim zeventig ontwerpen van veertig gevestigde en opkomende ontwerpers waaronder Rick Owens, Issey Miyake, Bernhard Willhelm, Walter van Beirendonck, Viktor & Rolf, Bas Kosters, Bart Hess, Charlie Le Mindu, Maison Martin Margiela en Craig Green. De tentoonstelling 'ARRRGH! Monsters in de mode' was samengesteld door en gebaseerd op het onderzoek van het Griekse ATOPOS Contemporary Visual Culture, een artistiek collectief uit Griekenland.

De plannen die het museum op het gebied van collectievorming van modevormgeving voor 2013 wilde realiseren werden gehonoreerd door het Mondriaan Fonds. Deze plannen richtten zich enerzijds op de doorontwikkeling van het werkplaatsconcept, anderzijds zouden aanvullend meer internationale ontwerpen worden aangekocht. Voorbeelden van dit laatste zijn de verwerving van ontwerpen Charlie le Mindu, Kim Traeger, Mads Dinesen, Helen Price en Bas Kosters uit de collectie ARRRGH!. Deze ontwerpers spelen met kunststromingen als het surrealisme en de daarbij passende thema's als vervreemding en metamorfose.

De eerste verdieping van het dick bruna huis was in 2013 het werkterrein van de Utrechtse kunstenaar Roland Sohier. In februari opende hier de door hem samengestelde expositie 'Bij nijntje op zolder'. De kunstenaar zag het als een uitdaging om een opstelling te bedenken die niet alleen leuk en toegankelijk voor kinderen zou zijn, maar ook de volwassenen kon boeien. Hij bedacht een zolder zoals je bij oma aantreft, een beetje duister en geheimzinnig, waar van alles te ontdekken valt. Daar bracht Sohier alle neefjes en nichtjes

van nijntje samen, die hij uit allerlei bronnen had verzameld: de White Rabbit uit Alice in Wonderland, Bugs Bunny, de dode haas van Joseph Beuys, Flanagan's Thinker on Rock op de Neude in Utrecht, Playboy Bunny ... Om de familierelaties te verduidelijken, waren ze allemaal in een stamboom ondergebracht.

Daarnaast waren er in 2013 collectiepresentaties zoals Dit is het Centraal Museum, Rietveld en de Van Baaren collectie, Maria Elisabeth Houtzager, Licht op hout en Archeologen aan het werk te zien. Ook werden er nieuwe presentaties getoond als De zeven hoofdzonden, bestaande uit een selectie uit het oeuvre van Jurgen Bey en de collectie van het CM, en nieuwe edities van Collect & Connect met Pretty vacant van Rietveld Landscape en Prooff Stand van Jurgen Bey.

In 2013 zijn 21 tentoonstellingen gemaakt in het Centraal Museum en is meegewerkt aan één tentoonstelling in het buitenland.

In totaal is circa € 1.255.000 uitgegeven aan de realisering van tentoonstellingen. Daarvan is € 566.000 (45%) gefinancierd uit eigen middelen en bestond € 689.000 (55%) uit bijdragen van partners, sponsors en fondsen zoals de BankGiro Loterij, Rabobank Utrecht, Mondriaan Fonds, VSBfonds, SNS Reaalfonds, de Rode Winkel, K.F. Heinfonds, Fonds voor Cultuurparticipatie, de Europese Unie en de Stichting Vrede van Utrecht. Circa € 37.000 (3%) is verkregen door de verkoop van catalogi e.d.

Vergroten van het publieksbereik en samenwerking

Het streven is om in de komende jaren minimaal 150.000 bezoekers naar Utrecht te trekken. In 2013 is het bezoek ten opzichte van 2012 licht gestegen (+4%). In 2013 bezochten circa 141.000 mensen het Centraal Museum, in 2012 was dit aantal 135.000.

Bezoekers Centraal Museum 2013

	aantal 2013	percentage 2013	RSH 2013	CMU 2013	aantal 2012	percentage 2012
Volwassenen	103.145	73,0%	8.049	95.096	98.561	72,8%
Ouderen 65 +	2.420	2%	228	2.192	1.813	1%
Volwassenen 18 - 65 jaar	25.425	18%	3.085	22.340	26.636	20%
Groepen vanaf 10 personen	2.290	2%	638	1.652	2.168	2%
Museumkaart volwassenen	52.019	37%	2.804	49.215	43.138	32%
Overige kortingsregelingen	1.893	1%	436	1.457	2.943	2%
Overige gratis bezoeken	11.540	8%	858	10.682	12.829	9%
Evenementen	7.558	5%	-	7.558	9.034	7%
Studenten	8.303	5,9%	3.137	5.166	8.779	6,5%
Studenten (gratis)	-	0%	-	-	-	0%
Studenten	8.303	6%	3.137	5.166	8.779	6%
Jongeren	9.562	6,8%	528	9.034	9.213	6,8%
Jongeren 13 - 18 jaar	2.891	2%	182	2.709	2.404	2%
Museumkaart Jongeren	5.142	4%	243	4.899	5.172	4%
CJP pashouders	1.529	1%	103	1.426	1.637	1%
Scholieren	-	0%	-	-	-	0%
Kinderen	20.244	14,3%	285	19.959	18.859	13,9%
Kinderen < 13 jaar dick bruna huis	-	0%	-	-	-	0%
Kinderen < 13 jaar	20.244	14%	285	19.959	18.859	14%
Totaal	141.254	100%	11.999	129.255	135.412	100%
Gecombineerd bezoek CM + RSH			1.554			
Totaal bezoek RSH			13.553			

Per 1 januari werd de entreprijs met 2 euro verhoogd. Desondanks is het totaal bezoek gestegen. Wel is dit jaar de opbrengst uit de verkoop van entreekaarten lager. De museumkaart wordt steeds populairder, inmiddels zijn er landelijk meer dan een miljoen verkocht, en het aantal bezoekers dat met de museumkaart het Centraal Museum Utrecht bezocht was 5% hoger dan begroot. Ook het aantal gratis bezoekers (waaronder veel kinderen) lag 6% boven de begroting. Deze verschuivingen gaan ten koste van de volledig betalende bezoeker (slechts 19% van het totaal bezoek) en bezoek met kortingsregelingen (10%). Dit betekende circa € 60.000 minder aan inkomsten ten opzichte van de begroting. Ten opzichte van 2012 is het verschil kleiner (- € 10.000).

In 2013 werden er 414 rondleidingen verzorgd in het Centraal Museum (excl. Rietveld Schröderhuis). In 2012 waren dat er 267.

In 2013 namen veel meer mensen deel aan een rondleiding of groepsbezoek (+52%). Dit leidde echter niet tot substantieel hogere opbrengsten, omdat een deel van de rondleidingen gratis instaprondleidingen waren die iedere zondag werden gegeven.

Vanaf 2014 wordt voor deelname aan de instaprondleidingen een kleine bijdrage gevraagd.

Uit publieksonderzoeken komt naar voren dat er nog veel potentiële bezoekers te vinden zijn in stad en provincie Utrecht. Deze vaststelling sluit aan bij de ambities uiteengezet in het meerjarenbeleidsplan 2012-2015. In 2013 heeft het Centraal Museum Utrecht zijn pr en marketingbeleid nadrukkelijk afgestemd op deze ambities. Ook heeft benadering van de doelgroep nog meer dan voorheen een rol gespeeld bij het opstellen van het tentoonstellingsprogramma. Deze afstemming vindt met name plaats in het programmeringsoverleg waaraan naast directie en conservatoren ook vertegenwoordigers van de afdelingen Publiek & Informatie, Collectiebeheer en het Projectbureau deelnemen. Dit borgt een integrale aanpak en een goede formulering van de kernboodschap van een tentoonstelling.

In het kader van de versterking van de band met de relaties van het museum is in samenwerking met The Brown Paper Company gestart met het definiëren van het DNA van het museum. Met deze definitie als uitgangspunt zal in 2014 een nieuwe collectieve ambitie geformuleerd worden. Hiermee wil het museum een heldere boodschap over zijn missie richting de stakeholders communiceren. Een van deze stakeholders betreft de vrienden van het museum. Vooruitlopend op dit relatiemanagementtraject is samen met een vernieuwde vriendencommissie een nieuw vriendenplan opgesteld. Het streven is een aanzienlijke groei van de CM vriendenclub in de komende jaren. Dit sluit aan bij de ambitie meer bezoekers uit stad en regio Utrecht duurzaam te verbinden aan het Centraal Museum Utrecht. De nieuwe aanpak heeft ertoe geleid dat het aantal vrienden in 2013 is gestegen.

Samenwerking op lokaal, nationaal en internationaal niveau

Het Centraal Museum Utrecht vindt de samenwerking met andere instellingen zeer belangrijk en heeft hier ook in 2013 op diverse wijze invulling aan gegeven. Een goed voorbeeld is de samenwerking met X11, VMBO school voor grafimedia en de Agatha Snellenschool, primair onderwijs. De samenwerking biedt verdieping aan en een kwalitatieve verbreding van het concept van de werkplaats. Ook bindt het jongeren steviger aan het museum. De beide scholen willen pilotschool zijn, zodat het concept van de werkplaats doorontwikkeld wordt en vervolgens aan andere scholen kan worden aangeboden. In 2014 zal worden onderzocht of het concept geschikt is voor verdere buitenschoolse educatie en voor specifieke doelgroepen als licht demente ouderen en hun begeleiders.

Een ander voorbeeld van samenwerking in 2013 was de samenwerking in het kader van de Vrede van Utrecht. Deze speelde zich zowel af op lokaal niveau, met het Utrechts museaal samenwerkingsverband (SUM), de Universiteit Utrecht en de Stichting Vrede van Utrecht als belangrijke partners, als op internationaal niveau door een bijzondere samenwerking met het Wehrgeschichtliches Museum Rastatt, Historisches Museum Baden en Fundación Carlos de Amberes in Madrid.

Een aansprekend voorbeeld is tevens de langlopende samenwerking met de Rijksdienst Cultureel Erfgoed (RCE) rondom het werk van Gerrit Rietveld. Deze zag het licht in februari 2013 en concentreert zich rond drie thema's: de rol van Truus Schröder ten opzichte van het werk van Rietveld, de zichtbaarheid van de architectuur van Rietveld in de stad Utrecht en het kleurgebruik van Rietveld in de context van internationale ontwikkelingen in de architectuur. Het museum ontving een bedrag van € 180.000 euro van het RCE om deze thema's verder uit te kunnen werken.

Fashion Europeana is uitgegroeid tot een internationaal paradepaardje van digitale collectie uitwisseling en educatie. Gekoppeld aan het nationale modeplatform Modemuze, beweegt het Centraal Museum zich in de voorhoede van het optimaal digitaal toegankelijk maken van de modecollectie, zowel nationaal als internationaal.

Het onderliggende systeem laat zich vergelijken met de werkwijze van Wikipedia.

Het museum verkent doorlopend binnen zijn internationale netwerk de mogelijkheden tot samenwerking. In 2013 zijn nieuwe samenwerkingen gestart met musea in de Verenigde Staten voor een gezamenlijke tentoonstelling van oude kunst, in Japan met betrekking tot de collectie Rietveld en in Duitsland vinden gesprekken plaats over samenwerking in het kader van '2017: 100 jaar De Stijl'.

II Uitbreiden en op peil houden van de collectie

Verwerving

Vertrekpunt voor verrijking van de collectie in 2013 was het collectiebeleidsplan 2012-2015 inclusief addendum, opgesteld in september 2012. Nieuw was het afstemmen dan wel samenwerking met het Bonnefanten Museum, het Gemeentemuseum Den Haag, Rijksmuseum Kröller Müller, en het Stedelijk Museum, Amsterdam bij de verwerving van stukken. In het addendum van het Collectiebeleidsplan waren hierover reeds enkele denkrichtingen geformuleerd. Deze werden in 2013 verder uitgewerkt.

Bij deze uitwerking werd de Reinwardt Academie als partner betrokken. Per periode van vier maanden verrichtten studenten onderzoek naar de ambities van de musea en het karakter van de collecties en waar deze samenvallen,

of juist uiteen lopen. Het museum bood in het kader van het project tevens ruimte voor een afstudeerstage. Vanuit de deelnemende musea zijn concrete stappen gezet richting een afgebakende definitie van het begrip 'Zwerfkei'. Het Centraal Museum gaf al diverse presentaties over het project, o.a. bij de RCE en het Mondriaan Fonds en verwacht in de loop van 2014 concreet 'Zwerfkeien' aan te wijzen en te herplaatsen bij het Gemeentemuseum Den Haag en andersom.

Op basis van het programma '5 Collecties 1 Museum' wil het museum door middel van aankopen de vervloeiing van disciplines voortzetten. Daarmee doet het museum recht aan de tijdgeest, die in het werk van ontwerpers en beeldend kunstenaars tot uitdrukking komt in hun caleidoscopische kijk op de wereld en de kunst (geschiedenis), zoals in het aangekochte werk *Pretty Vacant* van Rietveld Landscape. De wisselwerking die dat oplevert in de hedendaagse beeldende kunst komt ook sterk terug in het werk van Erik van Lieshout. Op de Biënnale van Venetië besloot het museum tot de aankoop van twee werken van Mark Manders, *Shadow Study* en *Prime Mover*. Enerzijds bieden deze werken een link naar de realiteit van de nalatenschap van Rietveld, anderzijds is er sprake van een grote vrijheid om Rietvelds geest te benaderen. In dit verband wordt concreet met nalatenschap het ambacht van Rietveld bedoeld en concreet met Rietvelds geest, diens spiritualiteit.

Deze wijze van verwerven is een concrete stap in het bereiken van het doel om over de vijf verschillende collecties in het museum heen aan te kopen. Aangespoord door de in 2010 gestarte spoorzoekende houding naar de vervloeiing van de verschillende disciplines die in de verzameling voorkomen, scherpt het museum zijn aankopen voor 2013 verder aan.

In bijlage 3 wordt een volledig overzicht gegeven van de verwervingen in 2013. Enkele hoogtepunten worden hieronder toegelicht.

Het Utrechtse surrealisme kreeg een actueel internationaal vervolg in het aangekochte werk *Tank Man* van Fernando Castillo. Gemodelleerd naar de foto van de anonieme eenling uit 1989 die op het Plein van de Hemelse Vrede in Beijing een colonne tanks versperde, heeft Castillo een werk gecreëerd dat een machtsicoon uitbeeldt. Het surreële

wordt veroorzaakt door de gesloten ogen van het model. Er ontstaat een soort van droombeeld. Het beeld was in 2013 de gehele zomer te zien op de manifestatie 'Call of the Mall' in Hoog Catharijne en werd daarna opgenomen in de collectie van het museum.

De belangrijkste en meest monumentale aankoop op het gebied van vormgeving is het werk van Jurgen Bey, *Prooff Stand*, een complete ateliersetting met prototypen uit Bey's studio. Deze aankoop kreeg veel belangstelling, niet alleen door het feit dat het een set werken van Bey betreft, maar ook omdat het in concept aansluit op een traditie binnen het Centraal Museum: de opstelling van stijlkamers.

Van beeldende kunstenaars en vormgevers, werkzaam in Utrecht en nog niet vertegenwoordigd in de collectie, koopt het museum werken aan die verband houden met het tentoonstellingsprogramma van de Nieuw Utrecht Kamers. In 2013 werden stukken aangekocht van vier exposanten: Winde Rienstra, Jan Koen Lomans, Hans Laban en Maarten Baas. Van Winde Rienstra werden haar legoschoenen verworven, naast experimenten voor nieuwe ontwerptoeepassingen; Jan Koen Lomans neemt tuften als uitgangspunt en experimenteert vrijuit met daaraan gekoppelde werkwijzen en technieken. Van hem zijn enkele tuftwerken gekocht en een smeltwerk. Van graficus Hans Laban die met steun van het eerste K.F. Hein Kunststipendium grafische kunst geheel actueel benadert, is een serie grafiek gekocht uitgaande van een combinatie van nieuwe fototechnieken en conventionele grafische technieken. Maarten Baas, bekend van diens *Smoke* serie, waarvan het museum de unieke Rietveld stoel bezit, is gevraagd een nieuw ontwerp te maken op basis van zijn bekende klei stoel waarvan het museum tevens het prototype aankocht.

Het museum streeft er naar om de deelcollectie 'prototypen' van zijn belangrijkste kunstenaar, Gerrit Rietveld, compleet te maken. In dit verband deed zich eind 2013 een buitenkans voor, want in New York werd op een veiling het prototype van de Lage Stoel Deense Stoel aangeboden en door het museum gekocht.

Het Mondriaan Fonds kende het Centraal Museum in december 2013 € 250.000 toe voor aankopen in de periode 2014-2015. "Het Centraal Museum onderscheidt zich door een prikkelende en samenhangende visie. De plannen stralen zelfverzekerdheid uit en zijn goed onderbouwd" is een citaat uit de toekenning. Naast dit bedrag, stelde het fonds € 50.000 extra in het vooruitzicht in het kader van opdrachtgeverschap. Het museum werkt al enkele jaren

volgens dit stramien en verkent daarbij de uitersten van conceptuele en materiele aankopen. Het doel is om de kunstenaarspraktijk zo optimaal mogelijk het museum binnen te halen.

In totaal is in 2013 € 448.000 besteed aan aankopen en wordt € 126.000 gestort in het 'Bestemmingsfonds voor uitbreiding en instandhouding van de collectie'. Hiervan is € 100.000 (17%) gefinancierd uit eigen budget en € 474.000 (83%) met externe gelden van de BankGiro Loterij, het Mondriaan Fonds, het VSBfonds, Studio Makkink & Bey B.V. en de Vereniging Rembrandt.

Op peil brengen collectie

In het bedrijfsplan Verzelfstandiging Centraal Museum is zichtbaar gemaakt dat er 1,9 miljoen nodig is om de collectie toekomstbestendig te maken. In het najaar is de Raadscommissie meer in detail geïnformeerd over deze achterstanden. De Raad heeft hierover nog geen besluit genomen. Deze kwestie wordt, vergezeld van een voorgestelde oplossingsrichting, opgenomen in het overdrachtdossier voor de nieuwe wethouder (na de verkiezingen in maart 2014).

In 2013 heeft het Centraal Museum weer een groot aantal bruiklenen beschikbaar gesteld aan andere musea. 55 objecten zijn te zien geweest bij 19 verschillende musea in Nederland (van Uden en Amsterdam tot Drachten) en vijftig objecten zijn in het buitenland te zien geweest in 22 verschillende tentoonstellingen in onder andere Madrid, Wenen, Parijs, Brussel, New York en Los Angeles.

III Start van de herinrichting van het museum en andere huisvestingszaken

Herinrichtingsproject 'Het museum treedt naar buiten'

In 2013 is uitvoering gegeven aan de eerste fase van het ambitieuze herinrichtingsproject 'Het museum treedt naar buiten'. Het doel van dit project is het verbeteren van de bezoekersfaciliteiten en de routing en het meer

tot zijn recht laten komen van de monumentale sfeer van de gebouwen. In 2013 is de werkplaats van de technische dienst ondergebracht in het pand aan de Agnietenstraat 2, waardoor de mogelijkheid werd gecreëerd om in de voormalige werkplaats een multifunctionele ruimte te realiseren. Deze multifunctionele ruimte zal onderdak bieden aan culturele en commerciële evenementen. Dit optimaliseert een directe samenwerking met de Nicolaikerkerk op dit terrein. In het vierde kwartaal van 2013 is gestart met de bouw van de multifunctionele ruimte. Naar verwachting is deze ruimte in juni 2014 klaar voor gebruik. Met de Nicolaikerkerk zijn verregaande stappen gezet om de samenwerking bij het exploiteren van evenementen te intensiveren. Dit zal in 2014 leiden tot een meerjarige samenwerkingsovereenkomst. Met deze fysieke ingrepen en de intensivering van de samenwerking met de Nicolaikerkerk verwachten we ook in de komende jaren onze rol als cultureel ondernemer optimaal te kunnen invullen.

In 2013 is het eerste deel van de herinrichting binnen de begroting gerealiseerd. In 2014 zal naast de oplevering van de multifunctionele ruimte uitvoering gegeven worden aan de verplaatsing van de entree naar de Agnietenstraat, het bouwen van een glazen brug tussen de Refter en de Stallen en wordt de nieuwe winkel annex ticketoffice annex informatiecentrum gerealiseerd. De voorbereidingen hiervoor zijn inmiddels gestart.

Op peil houden van de gebouwen

In 2013 werd voor het eerst gewerkt volgens de demarcatie die tussen de Gemeente Utrecht (UVO) en het Centraal Museum is afgesproken. Hierbij is de Gemeente Utrecht verantwoordelijk voor het eigenarenonderhoud en het museum voor het huurdersonderhoud. Een uitzondering daarop vormt de beveiliging. Deze valt in zijn geheel (dus ook bouwkundige en elektronische beveiliging) onder de verantwoordelijkheid van het museum.

In 2013 is groot onderhoud uitgevoerd aan de daken van de middeleeuwse en jaren-20 vleugel en is gestart met schilderwerk.

Een groener museum

In 2013 is de aan het Centraal Museum Utrecht toegekende gouden Green Key status verlengd. Door het treffen van aanvullende maatregelen heeft het museum zijn score van 2012 verhoogd.

Enerzijds is het belangrijk om als maatschappelijke organisatie duurzaam met het milieu om te gaan. Anderzijds heeft dit ook economische voordelen. In 2013 zijn verschillende maatregelen getroffen om het milieu te ontlasten en is nadrukkelijk aandacht besteed aan de bewustwording bij medewerkers.

Ondanks de groene maatregelen zijn de uitgaven voor energie in 2013 fors gestegen ten opzichte van 2012. Dit heeft vooral te maken met het voor het museum ongunstige klimaat dat jaar. De winter was lang en koud, waardoor er flink gestookt moest worden. De zomer was relatief warm, waardoor veel koele lucht ingeblazen moest worden. In totaal werd het energiebudget met € 45.000 overschreden.

In 2014 worden verschillende maatregelen getroffen om deze uitgaven terug te dringen. Het klimaat werkt vooralsnog mee.

IV Opereren als cultureel ondernemer

In 2013 is onderzoek gedaan naar de definitie en uitvoering van cultureel ondernemerschap. De conclusie uit dit onderzoek is dat cultureel ondernemerschap bestaat uit de volgende elementen:

1 artistiek onderscheidend vermogen

Dit vult het Centraal Museum in door het tentoonstellingsprogramma en de collectie, zie de voorgaande alinea's.

2 maatschappelijk draagvlak

Het Centraal Museum wil bij tentoonstellingen consequent publieksgericht werken (dit wordt structureel getoetst door publieksonderzoeken en resultaten), diverse vormen van samenwerking aangaan, maatschappelijk en verantwoord duurzaam ondernemen (Green Key!) en het profiel van het museum versterken. Dit laatste willen we mede bereiken door in samenwerking met Brown Paper Company de waarden van het museum beter voor het voetlicht te brengen en af te stemmen op de doelgroepen. Zie hiervoor ook voorgaande alinea's.

3 werkend verdienmodel

Het Centraal Museum geeft hier invulling aan door, in aansluiting op de bovengenoemde ontwikkeling van het profiel van het museum meer publiek te trekken via publieksgerichte programma's, het verder uitbreiden van onze commerciële activiteiten o.a. door de herinrichting en het aanstellen van een hoofd Commerciële Zaken, het verkopen of in samenwerking ontwikkelen (kostenbesparing) van tentoonstellingen en het actief inzetten op duurzame relaties met verzamelaars, bedrijfsleven, vrienden, onderwijs enz.

4 professionele bedrijfsvoering

Een voorwaarde om dit alles te bereiken is een verdere professionalisering van de bedrijfsvoering van het museum. In 2013 en 2014 richt het museum zich onder meer op het verder verbeteren van de managementinformatie, het professionaliseren van relatiemanagement en het trainen van de medewerkers in de competenties die nodig zijn voor het realiseren van bovengenoemde doelen.

Commerciële activiteiten

Als onderdeel van een werkend verdienmodel is in 2013 invulling gegeven aan verschillende commerciële activiteiten.

Museumwinkels

Ondanks de economische recessie is de omzet uit de winkels (museumwinkel en dick brunahuis winkel) gestegen. Ten opzichte van de begroting is er sprake van een extra resultaat van € 132.000. Dit heeft voor een deel te maken met de verkoop van meer boeken als gevolg van succesvolle tentoonstellingen als 'Vrede van Utrecht' en 'Bluejeans', maar vooral door lagere inkoopkosten en het opnemen van een voorraadwaarde (€ 42.000) op de balans. Dit gebeurde voordat het museum verzelfstandigd was niet.

Horeca

De horecavoorziening van het Centraal Museum Utrecht is momenteel verliesgevend. Gerekend was op een bruto resultaat (= omzet minus inkoopwaarde omzet) van € 58.000. Het werkelijk bruto resultaat valt € 16.000 lager uit. Afgelopen jaar zijn verschillende activiteiten ontwikkeld die moesten leiden tot het toenemen van het horecabezoek maar dit heeft nog niet het gewenste resultaat opgeleverd. De verwachting is dat de horeca pas na de voltooiing van de herinrichting van het museum winstgevend zal zijn door de nieuwe horecavoorziening met terras in de binnentuin (voorjaar 2015).

Evenementen

In 2013 zijn 194 evenementen georganiseerd. De verdeling is in de volgende tabel weergegeven.

Soort evenement	aantal	percentage van aantal	percentage van omzet
Intern	62	32%	0%
Commercieel	93	48%	83%
Cultureel	39	20%	17%
totaal aantal	194		

83% van de omzet is behaald door 93 zakelijke evenementen, 17% van de omzet is behaald door 39 culturele evenementen. De interne evenementen betreffen openingen, recepties en vergaderingen.

De omzet is € 92.000 (+31%) meer dan begroot. Als gevolg van de economische recessie staan de marges wel onder druk, waardoor er desondanks een iets lager resultaat gerealiseerd werd dan begroot (- € 25.000).

Vanaf de zomer van 2014 zal de locatie voor de evenementen wijzigen. Deze wordt dan verplaatst naar de nieuwe multifunctionele ruimte. Ook wordt de samenwerking met de Nicolaikerk geïntensiveerd. De verwachting is dat dit

op termijn de kosten terugdringt en er daardoor een hoger (netto) resultaat uit de evenementen wordt gerealiseerd.

'Verdiene met tentoonstellingen'

Verschillende tentoonstellingen zijn in samenwerking met derden ontwikkeld. 'Bluejeans, 350 jaar spijkergoed' is ontwikkeld in samenwerking met de Rode Winkel, die ook een bijdrage in de financiering leverde. De tentoonstelling 'In Vredesnaam' ontvangt van buitenlandse partners een fee en door de samenwerking was het verkrijgen van een gezamenlijke bijdrage uit Europese Subsidies van € 200.000 mogelijk.

'Verdiene met de collectie'

Ook het beschikbaar stellen van objecten uit de collectie leverde inkomsten op voor het Centraal Museum. Bij bruiklenen aan andere museale instellingen worden alleen kosten doorberekend, maar als objecten bij niet-museale of commerciële instellingen worden getoond, wordt daar een vergoeding voor gevraagd. Ook voor enkele langdurige bruiklenen aan overheidsinstellingen ontvangt het museum een vergoeding. Met het beschikbaar stellen van de collectie is in 2014 een omzet van € 68.000 behaald. Na aftrek van de directe kosten kon van dit bedrag € 60.000 worden aangewend voor collectiebeheer.

V Het ontwikkelen van de organisatie

In 2012 is het Centraal Museum gereorganiseerd. De structuur van de organisatie en de beschrijvingen van de verschillende functies zijn daarbij vastgesteld. Om deze nieuwe organisatie goed te laten functioneren is het belangrijk in de komende jaren veel aandacht te besteden aan de ontwikkeling van het management en de medewerkers. Daartoe is in 2013 in nauwe afstemming met de Ondernemingsraad en de afdelingen binnen het museum een opleidings- en trainingsprogramma voor de komende jaren ontwikkeld. In het najaar van 2013 is gestart met de training 'publieksgericht projectmatig samenwerken' en 'time management'. In 2014 wordt vervolg gegeven aan de andere onderdelen uit het opleidingsplan.

In 2013 zijn met de medewerkers resultaatafspraken gemaakt en zijn de medewerkers beoordeeld.

Personele bezetting

Als gevolg van natuurlijk verloop door pensionering of door verandering van baan zijn er in 2013 acht vacatures ontstaan. Aan het einde van het jaar was 62,5% van deze vacatures weer ingevuld.

Het ziekteverzuim is in 2013 gestegen van 3,72% naar 5,28%. Dit is exclusief zwangerschap. Het ziekteverzuim wordt met name veroorzaakt door een aantal langdurig en frequent zieken bij de afdelingen Facilitaire Zaken, Collectiebeheer en Conservatoren. Over het algemeen is het ziekteverzuim niet arbeid gerelateerd.

Ondernemingsraad

In januari 2013 heeft de overdracht plaatsgevonden van de Tijdelijke Ondernemingsraad (TOR) naar de nieuwe Ondernemingsraad (OR). De nieuwe OR bestaat uit vijf medewerkers. Belangrijke onderwerpen in het overleg met de OR waren het opleidingsplan, veel procesbeschrijvingen ten behoeve van het nieuwe handboek P&O, het plan van aanpak voor de Risico Inventarisatie en Evaluatie (RI&E) en de evaluatie van de reorganisatie 2012.

VI Investeren in een goede informatievoorziening

IT is zeer belangrijk om goed uitvoering te kunnen geven aan de museale taken, het managen van mensen en middelen, ondernemen, het bereiken van publiek en het onderhouden van relaties. In 2013 zijn diverse investeringen gepleegd om dit te optimaliseren.

De financiële- en salarisadministratie zijn met ingang van 1 januari 2013 vernieuwd, een goede implementatie en vertaling van de gegevens in financiële rapportages heeft het afgelopen jaar plaatsgevonden. Daarnaast zijn verschillende gebreken aan de kassasystemen opgelost waardoor invoer van winkelgegevens nu efficiënter kan

plaatsvinden en omzetgegevens en bezoekersgegevens (aantallen, herkomst, locatie) voortdurend voorhanden zijn. In 2013 is gestart met de voorbereidingen voor de vervanging van het Document Managementsysteem waarbij ook de digitale archivering op logische en zorgvuldige wijze plaats gaat vinden. Tegelijkertijd wordt onderzocht of een koppeling met een relatiebeheersysteem mogelijk en wenselijk is. Ten behoeve van de vereenvoudiging van de registratie van verlof- en compensatie uren is software voor digitale verlofregistratie aangeschaft. Implementatie van beide systemen vindt in 2014 plaats.

VII Zorgdragen voor een goede financiële basis

De stichting heeft met de verzelfstandiging een gezonde financiële start gemaakt. Er is toereikend eigen vermogen gecreëerd, de extra benodigde middelen voor vastgoedrenovatie en onderhoud zijn verkregen en er is een structurele kredietfaciliteit met de gemeente afgesproken. Hiermee zijn risico's goed ondervangen en is continuïteit van het museum voor de komende jaren gegarandeerd.

De stichting sluit het jaar af met een positief resultaat van € 80.000 euro. Dit resultaat wordt toegevoegd aan het tentoonstellingsfonds. De financiële resultaten worden in hoofdstuk 3 meer in detail toegelicht.

1.4 Vooruitblik 2014

We zien het nieuwe jaar met vertrouwen tegemoet. Voor 2014 is opnieuw een mooi programma samengesteld met tentoonstellingen als 'Surreële werelden', 'Mode de musical', 'Sport is spel' met Dick Bruna en 'Klaarhamer volgens Rietveld'. Naar verwachting zal ten opzichte van 2013 minimaal hetzelfde aantal bezoekers naar het Centraal Museum Utrecht komen. Wel dient dit streven met enige voorzichtigheid te worden benaderd, omdat als gevolg van een grote dakrenovatie er in de komende zomer geen stallententoonstelling zal zijn.

Ook zal de herinrichting van het museum steeds zichtbaarder worden voor het publiek met de oplevering van de multifunctionele ruimte in juni en de verplaatsing van de entree naar de Agnietenstraat aan het einde van het jaar.

De gemeentelijke bijdrage wordt in 2014 niet geïndexeerd, terwijl de huur van de gebouwen wel wordt geïndexeerd en de salarissen van de medewerkers conform de VRM cao wel stijgen. Dit betekent dat het museum binnen de begroting voor een bedrag van € 115.000 bezuinigingen heeft doorgevoerd. In de Bijlage Ingediende Begroting 2014 op hoofdlijnen is de begroting 2014 opgenomen.

Inmiddels weten we dat het jaar goed begonnen is. Met een zeer genereuze bijdrage van eenmalig € 700.000 van de Bank Giro Loterij kunnen we met veel energie aan de slag met de festiviteiten voor de zestigjarige verjaardag van nijntje in 2015 en de herinrichting van het dick bruna huis.

1.5 Tot slot

De directie dankt al zijn begunstigers en partners waarbij we er een paar in het bijzonder willen noemen: gemeente Utrecht, BankGiro Loterij, Rabobank Utrecht, stichting Van Baaren en stichting Van Baaren Museum, Tom Broekman Jubileum Fonds, Fentener van Vlissingen Fonds, Akzo Nobel, het Mondriaan Fonds, Vereniging Rembrandt, SNS Reaalfonds, het VSBfonds, het K.F. Hein Fonds, K.F. Hein kunststipendium voor beeldende kunst, Prins Bernhard Cultuur Fonds, provincie Utrecht, Europese Unie, stichting DOEN, Elise Mathilde Fonds, stichting Vrede van Utrecht, stichting Cultuurpromotie Utrecht, het Fonds voor Cultuurparticipatie en Studio Makkink & Bey.

Ook wil de directie een groot woord van dank uitspreken aan alle medewerkers, de leden van de Raad van Toezicht en de CM vriendenclub voor zijn betrokkenheid en bijdrage aan de resultaten van het Centraal Museum Utrecht.

Utrecht, 8 april 2014

A handwritten signature in black ink, appearing to read 'E.J. Jacobs', with a long horizontal stroke extending to the right.

E.J. Jacobs
Algemeen Directeur

A handwritten signature in blue ink, appearing to read 'M.A.T. Grob', with a large, stylized 'G' and a long vertical stroke extending downwards.

M.A.T. Grob
Zakelijk Directeur

2. Verslag van de Raad van Toezicht

Bij de oprichting van de stichting Centraal Museum (9 november 2012) bestond de Raad van Toezicht uit de volgende drie leden:

- drs. Koen Perik, voorzitter
- prof. dr. Micha de Winter
- dr. Renée Steenbergen

Deze leden zijn door het college van B&W benoemd.

De statuten laten ruimte voor zeven leden. De Raad van Toezicht is in 2013 aangevuld met een nieuw lid (dhr. Hans Pieters) en begin 2014 met twee nieuwe leden. De stichting is juridisch ingericht volgens de richtlijnen van de nieuwe Code Cultural Governance die in oktober 2013 aan de minister van OCW is aangeboden. Deze code wordt integraal toegepast en is leidend geweest bij de opstelling van het directiereglement en het reglement Raad van Toezicht.

Op 16 november 2012 is samen met de gemeente Utrecht de overdrachtsovereenkomst getekend. De gemeente Utrecht werd daarbij vertegenwoordigd door wethouder Frits Lintmeijer, namens de stichting is de overeenkomst getekend door statutair directeur Edwin Jacobs en voorzitter Koen Perik. In deze overeenkomst is de overdracht geregeld van personeel, activiteiten, activa en passiva, overeenkomsten met derden en vergunningen van de Dienst Gemeentelijke Musea Utrecht naar de stichting Centraal Museum. De Raad van Toezicht heeft de heer J. Kruimer van accountskantoor Vanhier accountants benoemd tot controlerend accountant.

De stichting kent een algemeen directeur (statutair directeur) Edwin Jacobs en een zakelijk directeur Marco Grob. De Raad van Toezicht heeft zich in het oprichtingsjaar uitvoerig laten informeren over onderwerpen als het jaarplan, het sociaal plan bij de overdracht vanuit de gemeente, de collectie, de organisatie, bedrijfsvoering en financiën. Het bedrijfsplan 2013-2016 is zorgvuldig besproken.

De Raad van Toezicht heeft zich daarbij kritisch en onafhankelijk getracht op te stellen. Ieder kwartaal is er

een financiële rapportage verstrekt, inclusief toelichtingen en prognoses. Deze is vanaf medio 2013 voorafgaande aan de reguliere vergadering van de Raad van Toezicht besproken met de financiële commissie, bestaande uit Koen Perik en Hans Pieters. De Raad van Toezicht constateert dat de rapportage een goed niveau van sturingsinformatie heeft. De raad van toezicht is in 2013 zes maal bijeen geweest, op 6 februari, 19 maart, 22 april, 4 juni, 17 september en 5 november.

De volgende onderwerpen zijn samen met de algemeen en zakelijk directeur, en in specifieke gevallen met Management Team (MT) leden besproken en/of vastgesteld:

Directiereglement en reglement Raad van Toezicht.

Bezoldiging van de statutair directeur;

Bezoldiging Raad van Toezicht;

Ontwikkelingen rond de geplande verbouwingen;

Begroting 2013 en bedrijfsplan 2013-2016;

De kwartaalrapportages, inclusief balansen, prognoses en toelichtingen;

Instemming nevenwerkzaamheden van de directeur.

De Raad van Toezicht heeft, conform een statutaire bepaling, in 2013 meerdere gesprekken gehad met de nieuw gevormde ondernemingsraad (OR). Zoals de raad als de OR waren hierbij steeds vrijwel voltallig aanwezig. Die gesprekken zijn open en positief verlopen.

De raad heeft begin 2013 van de verschillende MT-leden een toelichting gekregen op de jaarplannen en tevens zijn de leden door de directie in het museum rondgeleid. In 2013 is door de Raad van Toezicht ook het depot van het museum bezocht. Daarnaast zijn door individuele leden van de raad diverse openbare bijeenkomsten van het museum bezocht, zoals openingen en bijeenkomsten met bijvoorbeeld sponsoren.

In december 2013 heeft het beoordelingsgesprek met de algemeen directeur plaatsgevonden. Hierbij waren twee leden van de raad aanwezig. Ter voorbereiding is overleg gevoerd met enkele relevante collega's en vakgenoten binnen en buiten het museum. Aan hen is gevraagd naar input voor de beoordeling.

De Raad van Toezicht is van mening dat de directie en het management goed op de hoogte zijn van ontwikkelingen

in de culturele sector en de omgeving. De financiële positie van het museum is momenteel gezond. Het jaar 2013 sluit conform de begroting af met een licht positief resultaat, dat toegevoegd is aan het tentoonstellingsfonds. De Raad van Toezicht heeft overleg gehad met de accountant over het jaarverslag en de jaarrekening, en verleent kwijting aan de directie over het gevoerde bestuur betreffende het verslagjaar.

Het rooster van aftreden is nu als volgt:

Koen Perik, voorzitter van 9 november 2012 t/m 9 november 2016 (1e termijn)

Micha de Winter, van 9 november 2012 t/m 9 november 2016 (1e termijn)

Renée Steenbergen van 9 november 2012 t/m 9 november 2016 (1e termijn)

Hans Pieters 4 juni 2013 t/m 4 juni 2017 (1e termijn)

Utrecht, 8 april 2014



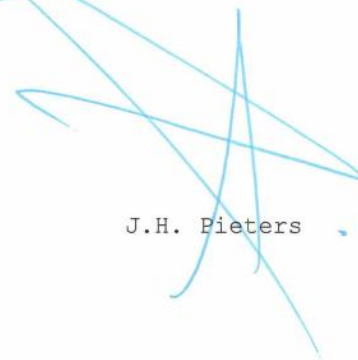
Drs. K.L.M. Perik, voorzitter



Prof. dr. M. de Winter



Dr. R.L. Steenbergen



J.H. Pieters

3. Jaarrekening

3.1 Balans na bestemming resultaat

Bedragen afgerond op € 1.000 €

ACTIVA	31-12-2013	1-1-2013
Vaste activa		
A] Materiele vaste activa		
Kunstcollectie	90	100
Boekwaarde verbouwingen	1.590	2.052
Boekwaarde installaties	252	286
Boekwaarde ICT voorzieningen	104	-
Materiële vaste activa in uitvoering	679	266
	2.715	2.705
B] Langlopende vorderingen	2	2
Vlottende activa		
C] Voorraden	43	1
D] Vorderingen en overlopende activa		
Debiteuren	127	136
Omzetbelasting	364	-
Overige vorderingen	598	87
Overlopende activa	306	152
	1.396	375
E] Liquide middelen	2.402	1.556
TOTAAL ACTIVA	6.557	4.638

PASSIVA		31-12-2013	1-1-2013
Eigen vermogen			
F]	Continuïteitsreserve	1.663	79
		1.663	79
G]	Bestemmingsreserves vrij besteedbaar		
	Verzelfstandigingskorting	141	-
	Tentoonstellingen	80	-
	Vrij besteedbaar	221	-
H]	Bestemmingsreserves niet vrij besteedbaar		
	Suppletiesubsidie	804	-
	Bestemmingsfondsen	945	884
	Niet vrij besteedbaar	1.749	884
I]	Voorzieningen		
	Onderhoud gebouwen	201	-
		201	-
J]	Langlopende schulden		
	Leningen	786	2.443
	Ontvangen waarborgsommen	2	2
		788	2.445
K]	Kortlopende schulden		
	Crediteuren	1.054	-
	Vooruitontvangen subsidies	30	512
	Nog te betalen	253	561
	Lening (aflossingsverplichting)	157	157
	Reservering vakantiegeld	125	-
	Reservering verlofuren	69	-
	Loonheffing en pensioenpremies	246	-
		1.934	1.230
TOTAAL PASSIVA		6.557	4.638

3.2 Baten en lasten over 2013

Bedragen afgerond op € 1.000 €

BATEN	Begroting	Realisatie
Directe opbrengsten		
Publieksinkomsten		
11] Omzet museumbezoek	834	831
12] Omzet museumwinkels	350	362
13] Omzet restaurant	115	96
Overige inkomsten		
14] Omzet bruiklenen en beeldmateriaal	69	87
15] Overige inkomsten	19	55
Indirecte opbrengsten		
16] Omzet evenementen	293	387
17] Overige indirecte opbrengsten	52	93
Totaal opbrengsten	<u>1.732</u>	<u>1.910</u>
Bijdragen		
18] Subsidie provincie	-	40
19] Subsidie gemeente		
Exploitatiesubsidie	7.203	7.203
Suppletiesubsidie	2.816	2.816
Subsidie tbv studiereizen	-	2
Overige bijdragen private middelen		
20] Subsidies fondsen e.d.	1.086	1.225
Totaal Bijdragen	<u>11.104</u>	<u>11.285</u>
TOTAAL BATEN	<u>12.836</u>	<u>13.195</u>

LASTEN	Begroting	Realisatie
Beheerlasten		
Beheerlasten personeel		
21] Beheerlasten personeel	2.045	1.935
Beheerlasten materieel		
22] Huisvesting	1.916	1.954
23] Afschrijvingen	555	496
24] Bedrijfsvoeringskosten beheer	551	452
25] Projectmatige kosten	73	68
Totaal beheerlasten	<u>5.140</u>	<u>4.906</u>
 Activiteitenlasten		
Activiteitenlasten personeel		
31] Activiteitenlasten personeel	2.827	2.858
Activiteitenlasten materieel		
32] Kosten commerciële activiteiten		
Museumbezoek	62	107
Museumwinkels	227	107
Restaurant	57	53
Evenementen	72	148
33] Collectiebeheer	217	195
34] Aankopen	473	463
35] Tentoonstellingen	1.081	1.255
36] Publiciteit en informatie	136	151
37] Bedrijfsvoeringskosten activiteiten	95	84
38] Projectmatige activiteiten	205	199
Totaal activiteitenlasten	<u>5.451</u>	<u>5.619</u>
TOTAAL LASTEN	<u>10.591</u>	<u>10.525</u>

RESULTAAT	Begroting	Realisatie
41] Saldo uit gewone bedrijfsvoering	2.245	2.670
42] Saldo rentebaten / - lasten	-45	0
RESULTAAT VOOR BESTEMMING	2.201	2.671
43] Mutaties bestemmingsfondsen en bestemmingsreserves		
Dotatie Continuïteitsreserve	1.584	1.584
Dotatie Verzelfstandigingskorting	141	141
Dotatie Tentoonstellingen	-	80
Dotatie Suppletiesubsidie	597	804
Onttrekking Uitbr. en instandhouding collectie	-125	-73
Dotatie Uitbr. en instandhouding collectie	-	126
Dotatie Rietveld Schröderhuis	3	5
Dotatie Van Baarencollectie	1	3
VRIJ TE BESTEMMEN RESULTAAT	-0	0

3.3 Kasstroomoverzicht

Kasstroom uit operationele activiteiten	
Saldo uit gewone bedrijfsvoering	2.872
Aanpassing voor	
Afschrijvingen	506
Reservering vakantiegeld	125
Reservering verlofuren	69
Mutaties werkkapitaal	
Voorraden	-42
Debiteuren	9
Omzetbelasting, loonheffing en pensioenpremie	-119
Overige vorderingen	-511
Vooruitbetaalde kosten / nog te ontvangen	-153
Vooruitontvangen bedragen / nog te betalen	-789
Crediteuren en overige kortlopende schulden	1.054
<i>Kasstroom uit operationele activiteiten</i>	3.020
Kasstroom uit investeringsactiviteiten	
Investeringsactiviteiten	-516
<i>Kasstroom uit investeringsactiviteiten</i>	-516
Kasstroom uit financieringsactiviteiten	
Langlopende schulden	-1.657
<i>Kasstroom uit financieringsactiviteiten</i>	-1.657
Netto kasstroom	846
Liquide middelen	
Saldo liquide middelen 1-1	1.556
Saldo liquide middelen 31-12	2.402
Mutatie liquide middelen	846

3.4 Grondslagen van waardering en resultaatbepaling

De stichting Centraal Museum

De stichting Centraal Museum is opgericht op 9 november 2012. De stichting is per 1 januari 2013 actief geworden. De doelstelling is opgenomen in het verslag van de Directie.

Uitgangspunten

- (a) De stichting is niet gericht op het behalen van winst, anders dan het behalen van een uitsluitend ten behoeve van de stichting en haar activiteiten te besteden positief saldo voortvloeiend uit de exploitatie van het Centraal Museum, in de breedste zin van het woord.
- (b) Het vermogen van de stichting dient volledig ter verwezenlijking van het doel van de stichting.
- (c) De grondslagen voor de bepaling van het vermogen en het resultaat zijn in het oprichtingsjaar 2013 vastgesteld.
- (d) De jaarrekening is afgerond op duizenden euro's. Schijnbare verschillen zijn niet handmatig gecorrigeerd.
- (e) Het boekjaar is gelijk aan het kalenderjaar.

Grondslagen voor de waardering van activa en passiva

De jaarrekening is opgesteld in overeenstemming met in Nederland algemeen aanvaarde verslaggevingsgegevensgrondslagen. De stichting volgt de richtlijn 640 voor organisaties zonder winstoogmerk. Daarbij volgt de jaarrekening de bepalingen conform de Algemene Subsidieverordening (ASV) van de gemeente Utrecht.

Activa en passiva worden gewaardeerd tegen nominale waarde, tenzij een andere waarderinggrondslag is vermeld.

Materiele vaste activa

Materiele vaste activa zijn gewaardeerd tegen de verkrijgingsprijs onder aftrek van afschrijvingen gedurende de geschatte economische levensduur.

Vorraden

De voorraden worden gewaardeerd tegen de historische inkoopprijs.

Vlottende activa

De vlottende activa worden opgenomen tegen nominale waarde, rekening houdend met het risico op oninbaarheid. De liquide middelen staan, voor zover niet anders vermeld, ter vrije beschikking van de stichting.

Voorzieningen

Voorzieningen worden gevormd voor verplichtingen die op de balansdatum bestaan en waarvan de omvang onzeker is doch redelijkerwijs in te schatten.

Grondslagen voor de bepaling van het resultaat

Het resultaat bestaat uit het verschil tussen de baten en de lasten. De baten en lasten worden toegerekend aan het jaar waarop zij betrekking hebben. De lasten zijn gebaseerd op historische kostprijzen.

Vergelijking met begroting

In de staat van baten en lasten zijn de vergelijkende cijfers opgenomen van de begroting over 2013. Doordat de stichting per 1 januari 2013 actief is geworden zijn geen vergelijkende cijfers over 2012 opgenomen.

Belastingen

De belastingen op de winst is voor de stichting niet van toepassing.

Grondslagen voor de opstelling van het kasstroomoverzicht

Het kasstroomoverzicht wordt opgesteld volgens de indirecte methode. De geldmiddelen in het kasstroomoverzicht bestaan uit liquide middelen.

3.5 Toelichting op de balans

A] Materiele vaste activa	31-12-2013	mutaties	1-1-2013
Kunstcollectie	90	-10	100
Boekwaarde verbouwingen	1.590	-462	2.052
Boekwaarde installaties	252	-35	286
Boekwaarde ICT voorzieningen	104	104	-
Materiële vaste activa in uitvoering	679	413	266
	<u>2.715</u>	<u>10</u>	<u>2.705</u>

Kunstcollectie

De kunstcollectie in beheer van Stichting Centraal Museum is voor het grootste gedeelte eigendom van de gemeente Utrecht. Bijna alle stukken die in het bezit zijn van de Stichting Centraal Museum zijn gewaardeerd op nihil. Vier stukken staan tegen verkrijgingsprijs op de balans, verminderd met de jaarlijkse afschrijving. Tegenover deze stukken staat een langlopende schuld, welke in 10 jaar wordt kwijtgescholden. Na afboeking van deze schuld, zullen ook deze kunstwerken tegen nihil op de balans blijven of, indien van toepassing, geleverd worden aan de gemeente Utrecht.

In de hierna volgende tabel is een overzicht gegeven van activa met investeringsbedragen, afschrijvingen en boekwaarden. De afschrijvingen gebeuren op basis van annuïteiten met uitzondering van inventaris en ICT voorzieningen. Dit sluit aan bij de methode voor de verzelfstandiging.

Er zijn vier groepen activa onderscheiden in de tabel:

Verbouwingen, betreft verbouwingen aan gebouwen

Installaties/machines, betreft installaties of machines

ICT voorzieningen, betreft ICT infrastructuur, hardware en software
In uitvoering, betreft investeringen die nog niet zijn afgerond.

Door middel van een * is aangegeven welke posten zijn overgenomen van de gemeente Utrecht. Dit zijn alle posten die onder Verbouwingen en Installaties/machines vallen en twee posten onder de groep In uitvoering.

ICT voorzieningen betreft investeringen in 2013 die zijn afgerond.

De grootste investeringen zijn gedaan voor de herinrichting. De post D045 Herinrichting Fase 1 voorbereiding staat op de beginbalans en is in 2013 verdeeld over de diverse deelprojecten van fase 1.

Voor de post D051 Herinrichting Fase 1 Werkplaats is 386 k€ besteed.

Voor de post D052 Herinrichting Fase 1 Multifunctionele ruimte is 554 k€ besteed.

Voor Fase 1 van de herinrichting is 500 k€ subsidie ontvangen van de gemeente Utrecht. Daarnaast is 70 k€ in rekening gebracht bij de eigenaar van het gebouw (Vastgoed organisatie van de gemeente Utrecht) omdat bij de herinrichting grootschalig eigenaarsonderhoud is uitgevoerd.

Omschrijving	afschrijvings- percentage	*	investering 01-01-2013	cum afschrijving 31-12-2012	boekwaarde 01-01-2013	(des-)	
						investering 2013	afschrijving 2013
<i>Verbouwingen</i>							
Renovatie natuursteengevel	5,0%	*	545	382	162		36
Renovatie Hoge Stoep (fase 1)	5,0%	*	404	373	31		31
Renovatie Hoge Stoep (fase 2)	5,0%	*	1.963	1.735	227		150
Rietveldvleugel	5,0%	*	567	336	231		34
Renovatie 1999 Centraal Museum (fase 2)	5,0%	*	2.033	1.306	727		128
Depot	5,0%	*	540	422	118		37
Stallen	4,0%	*	681	365	315		33
Grootschalig onderhoud RSH 2006	11,1%	*	89	55	34		11
Gebouwen depot 2009	2,5%	*	212	6	206		2
<i>subtotaal</i>			7.033	4.981	2.052		462
<i>Installaties/machines</i>							
Installaties depot 2009	10,0%	*	313	78	234		29
Installaties 2004	10,0%	*	6	5	1		1
Installaties 2007	10,0%	*	22	11	11		2
Beveiligingsvoorzieningen 2010-2012	10,0%	*	40	-	40		3
<i>subtotaal</i>			381	95	286	-	35
<i>ICT voorzieningen</i>							
D056 Servers + Citrix systeem	20,0%					104	-
<i>subtotaal</i>			-	-	-	104	-
<i>In uitvoering</i>							
D046 Beveiligingsvoorzieningen 2012-2013		*	158	-	158	35	-
D057 Beveiligingsvoorzieningen 2013-2014			-	-	-	23	-
D045 Herinrichting Fase 1 voorbereidingen		*	108	-	108	-108	-
D051 Herinrichting Fase 1 Werkplaats						-	-
D052 Herinrichting Fase 1 Multifunctionele ruimte						370	-
D072 Herinrichting Fase 1 inventaris MF ruimte						18	-
D053 Herinrichting Fase 1 Tuin						20	-
D054 Herinrichting Fase 1 Aula						1	-
D064 Herinrichting Fase 2						38	-
D065 Herinrichting Fase 3						16	-
<i>subtotaal</i>			266	-	266	413	-
Totaal	(Overgenomen van gemeente Utrecht=)	*	7.680	5.075	2.605	516	496

B] Langlopende vorderingen	31-12-2013	mutaties	1-1-2013
Waarborgsom	2	-	2
	2	-	2

C] Voorraden	31-12-2013	mutaties	1-1-2013
Emballage	1	-0	1
Courante voorraad museumwinkels	42	42	-
	43	42	1

De courante voorraad van de winkels is gewaardeerd tegen de historische inkoopprijs.
 Producten die als niet of beperkt verhandelbaar worden beoordeeld worden op 0 gewaardeerd.

D] Vorderingen en overlopende activa	31-12-2013	mutaties	1-1-2013
Debiteuren	127	-9	136
Debiteuren	127	-9	136
Omzetbelasting	364	364	-
Omzetbelasting	364	364	-
Subsidies	547	477	70
Rente	35	35	-
Overige bedragen	17	0	17
Overige vorderingen	598	511	87
Vooruitbetaalde kosten	254	140	115
Nog te factureren of incasseren	1	1	-
Voorschotten	35	0	35
Kruisposten	12	12	-
Creditcard betalingen	4	1	2
Overlopende activa	306	154	152

De post Subsidie per 31-12-2013 betreft hoofdzakelijk 5% dat is 360 k€ van de subsidie van de gemeente Utrecht die wordt uitgekeerd na goedkeuring van de verantwoording over 2013.

De overige nog te ontvangen subsidies betreffen in hoofdzaak toegekende subsidies voor aankopen.

De post Overige bedragen per 1-1-2013 heeft betrekking op een vergoeding voor museumkaartbezoekers in 2012.

De post Overige bedragen per 31-12-2013 heeft betrekking op de tegemoetkoming op WAO en WIA premies over het

eerste half jaar 2013. Beide posten zijn toevallig gelijk waardoor het saldo van de mutaties 0 is.

Vooruitbetaalde kosten betreffen in hoofdzaak premies voor verzekeringen over het volgend boekjaar en per 31-12-2013 ook de huur (146 k€) over het eerste kwartaal van 2014.

Voorschotten betreft vooral voorschotten aan medewerkers voor woon-werkverkeer (openbaar vervoer abonnementen en fietsen).

E] Liquide middelen	31-12-2013	mutaties	1-1-2013
Kas	13	-8	20
Rekening Courant	365	-1.170	1.535
Spaarrekeningen	2.023	2.023	-
	<u>2.402</u>	<u>846</u>	<u>1.556</u>

De liquide middelen staan vrij ter beschikking van de stichting.

F] Continuïteitsreserve	31-12-2013	mutaties	1-1-2013
Continuïteitsreserve	1.663	1.584	79

De continuïteitsreserve per 1-1-2013 bestaat uit de bedrijfsreserve die door de gemeente Utrecht aan de stichting is overgedragen. Deze omvat de resultaten van voorgaande boekjaren van de dienst Centraal Museum.

De gemeente Utrecht heeft in 2013 een suppletiesubsidie verstrekt om het eigen vermogen op het vereiste niveau te brengen dat bij de verzelfstandiging is berekend als een minimum voor een financieel "verantwoorde" omvang van het eigen vermogen.

G] Bestemmingsreserves vrij besteedbaar	31-12-2013	mutatie	1-1-2013
Verzelfstandigingskorting	141	141	-
Tentoonstellingen	80	80	-
	221	221	-

Verzelfstandigingskorting

In verband met de verzelfstandiging van het museum is in 2013 een eenmalige suppletiesubsidie verstrekt door de gemeente Utrecht van 2.816 k€. Deze is voor het grootste gedeelte bestemd voor de Continuïteitsreserve. De rest van deze subsidie is bestemd voor incidentele kosten in 2013 en 2014 die verband houden met de verzelfstandiging. Ter compensatie van de eenmalige suppletiesubsidie in 2013 wordt de 'structurele' activiteitsubsidie over de periode 2019 tot en met 2032 jaarlijks verminderd met 201 k€ (14 jaar 201 k€ = 2.816 k€). Om deze vermindering over 20 jaar te egaliseren wordt jaarlijks 141 k€ (2.816 k€ / 20) aan deze reserve toegevoegd ten laste van het resultaat. Gedurende de periode 2019 - 2032 valt jaarlijks 201 k€ vrij ten gunste van de exploitatie.

Tentoonstellingen

Tentoonstellingen lopen over de jaargrenzen heen. Daardoor treden schommelingen op in de baten en lasten per jaar. Om deze te egaliseren wordt een reserve tentoonstellingen gevormd. Deze wordt ook gebruikt om reserveringen te vormen voor toekomstige grootschalige tentoonstellingen. De dotatie is afhankelijk van het resultaat van het jaar.

H] Bestemmingsreserves niet vrij besteedbaar	31-12-2013	mutatie	1-1-2013
Suppletiesubsidie	804	804	-
Uitbreiding en instandhouding collectie	734	53	681
Rietveld Schröderhuis	135	5	129
Van Baarencollectie	76	3	74
	<u>1.749</u>	<u>865</u>	<u>884</u>

Suppletiesubsidie

De suppletiesubsidie is in zijn geheel in 2013 uitgekeerd. Een deel daarvan is bestemd voor incidentele kosten die verband houden met de verzelfstandiging. Deze kosten zijn ten laste van de exploitatie 2013 geboekt voor zover ze in 2013 zijn veroorzaakt. Voor de incidentele kosten die in 2014 worden voorzien is een dotatie aan de reserve suppletiesubsidie gedaan. De suppletiesubsidie bevat ook een voorschot van 350 k€ dat gedurende 20 jaar vrijvalt ten gunste van de exploitatie.

De onderliggende posten van de mutatie in de Reserve Suppletiesubsidie zijn in de volgende tabel opgesomd.

Suppletie	31-12-2013	mutatie	1-1-2013
Implementatiekosten verzelfstandiging	231	231	-
Frictiekosten overplaatsbare medewerkers	226	226	-
Verplichtingen vakantie en jubilea	15	15	-
Voorschot	350	350	-
Vrijval voorschot 5% tgv exploitatie	-18	-18	-
	<u>804</u>	<u>804</u>	<u>-</u>

Uitbreiding en instandhouding collectie

Dit bestemmingsfonds is voor het grootste deel gevuld met een legaat dat daartoe is geschonken en wordt gebruikt

voor nieuwe aankopen en instandhouding van de collectie.

In 2013 is 73 k€ onttrokken voor het project naar aanleiding van de nulmeting. De nulmeting van de toestand van de collectie is uitgevoerd als voorbereiding van de verzelfstandiging om goed in beeld te hebben hoe de toestand van de collectie is die aan de stichting is overgedragen. Daarbij zijn aanbevelingen gedaan om onderhoud aan de collectie uit te voeren. De financiële middelen daarvoor zijn in de loop van 2014 aangevraagd bij de eigenaar van de collectie (gemeente Utrecht). Het Centraal Museum zou een deel van de benodigde middelen onttrekken aan het bestemmingsfonds voor de collectie. In 2013 is dat gedaan voor de activiteiten die in 2013 voor dit project zijn uitgevoerd.

In 2013 is ook een bedrag van 126 k€ toegevoegd aan dit fonds omdat aankopen waarvoor subsidie is ontvangen nog niet zijn afgerond.

Rietveld Schröderhuis

Door derden is dit bestemmingsfonds ingesteld voor het Rietveld Schröderhuis. De opbrengst van dit fonds is bestemd voor onderhoud aan het huis en wordt jaarlijks toegevoegd aan dit fonds. Ten behoeve van het onderhoud kunnen bedragen hieraan worden onttrokken. In 2013 is 5 k€ toegevoegd aan het fonds dat is 4% van de stand op 1-1-2013.

Van Baarencollectie

Door de Stichting Van Baaren Museum is een bestemmingsfonds ingesteld voor de Van Baarencollectie. De opbrengst van dit fonds is bestemd voor onderhoud van deze collectie en wordt jaarlijks toegevoegd aan dit fonds. Ten behoeve van het onderhoud kunnen bedragen hieraan worden onttrokken. In 2013 is 3 k€ toegevoegd aan het fonds dat is 4% van de stand op 1-1-2013.

I] Voorzieningen	31-12-2013	mutatie	1-1-2013
Egalisatie onderhoud	201	201	-

Er is een onderhoudsplan opgesteld over een periode van 40 jaar. Op grond van dit plan is berekend dat voor de jaren 2013-2052 een bedrag van 24.851 k€ benodigd is voor onderhoud van de panden. Dit betekent een jaarlijkse dotatie aan de voorziening van 621 k€. In het eerste jaar (2013) is voor 729 k€ aan onderhoud gepland. Omdat nog geen voorziening is gevormd is in dit jaar 729 k€ toegevoegd aan de voorziening. De kosten van het uitgevoerde onderhoud zijn uitgekomen op 528 k€, zodat de stand van de voorziening op 31-12-2013 201 k€ bedraagt.

J] Langlopende schulden	31-12-2013	mutatie	1-1-2013
Lening gemeente Utrecht	706	-1.647	2.353
Lening schenking kunstcollectie	80	-10	90
Ontvangen waarborgsom	2	-	2
	<u>788</u>	<u>-1.657</u>	<u>2.445</u>

De gemeente heeft op 1-1-2013 een lening verstrekt van 2.500 k€ ter financiering van de overgenomen materiële vaste activa. De lening heeft een looptijd van 17 jaar en een vaste rente van 4%. Per jaar moet 147 k€ worden afgelost. Extra aflossingen kunnen boetevrij worden gedaan. Het beleid van het Centraal Museum is dat de hoogte van de schuld niet groter is dan de boekwaarde van de overgenomen activa. In 2013 is 496 k€ afgeschreven en in 2014 wordt 407 k€ afgeschreven. Dat is daarom de minimale aflossing in 2013 en 2014. In werkelijkheid is 1.647 k€ afgelost. Van de schuld van 853 k€ op 31-12-2013 is 147 k€ opgenomen onder kortlopende schulden.

Onder de langlopende schulden is een lening opgenomen (gerelateerd aan de geschonken kunstcollectie onder de materiële vaste activa) welke in jaarlijkse termijnen wordt kwijtgescholden. Op de schuld wordt geen rente in rekening gebracht. Het kortlopende deel van deze langlopende schuld wordt verantwoord onder de kortlopende schulden.

+Ontvangen waarborgsom is ontvangen van een onderhuurder.

K] Kortlopende schulden	31-12-2013	mutatie	1-1-2013
Crediteuren	1.054	1.054	-
Vooruitontvangen subsidies	30	-482	512
Nog te betalen	253	-308	561
Lening (aflossingsverplichting)	157	-	157
Reservering vakantiegeld	125	125	-
Reservering verlofuren	69	69	-
Loonheffing	192	192	-
Pensioenpremie	54	54	-
	<u>1.934</u>	<u>704</u>	<u>1.230</u>

Crediteuren

Per 1-1-2013 had de stichting geen schulden aan crediteuren. Bij de verzelfstandiging is deze post niet overgedragen van de gemeente Utrecht aan de stichting.

Vooruitontvangen subsidies

Per 1-1-2013

Mondriaan Fonds ten behoeve van aankopen en onderzoek tentoonstelling Wtewael	118
Provincie Utrecht ten behoeve van project Collect en Connect	40
BankGiro Loterij ten behoeve van stripboek en tentoonstelling Sede Vacante	282
Europese Unie ten behoeve van de tentoonstelling Vrede van Utrecht	<u>72</u>
	512

Alle vooruitontvangen subsidies zijn in 2013 besteed aan de geormerkte doelen.

Per 31-12-2013

Stichting Van Baaren Museum ten behoeve van project Herinrichting fase 2

100

Lening

Betreft 147 k€ aflossingsverplichting per jaar van de lening van de gemeente Utrecht en 10 k€ aflossingsverplichting per jaar van de lening gerelateerd aan de schenking van kunst.

Reservering vakantiegeld

Over de periode juni tot en met december 2013 opgebouwde rechten op vakantiegeld. Op de beginbalans komt deze post niet voor omdat de gemeente Utrecht door geldende wet- en regelgeving deze post niet mag opnemen. Het over de periode juni tot en met december 2012 opgebouwde vakantiegeld is in mei 2013 door de stichting uitbetaald. De dekking daarvoor is opgenomen in de suppletiesubsidie.

Reservering verlofuren

De rechten van medewerkers op verlofuren per ultimo 2013.

Niet uit de balans blijvende verplichtingen en rechten

Huurovereenkomst

De stichting is per 1 januari 2013 drie huurovereenkomsten met de gemeente Utrecht aangegaan voor een periode van 30 jaar. De totale huur per die datum bedraagt 573 k€ en wordt jaarlijks geïndexeerd volgens het CBS inflatiecijfer.

Pensioenen

De stichting is vrijwillig aangesloten bij pensioenfonds ABP voor een middelloonregeling van minder dan 100

medewerkers.

Kredietfaciliteit

De stichting heeft bij de gemeente Utrecht een kredietfaciliteit voor de financiering van investeringen. Opnamen en aflossingen kunnen worden gedaan tot het bedrag van de door de stichting besloten investeringen met een maximum van 4.700 k€. In 2013 is 1.086 k€ geïnvesteerd. Van derden is daarvoor 670 k€ subsidie ontvangen. Per saldo is door de stichting dus 416 k€ besteed aan investeringsprojecten. Hiervoor is nog geen gebruik gemaakt van de kredietfaciliteit.

Verstrekke opdrachten

Voor het investeringsproject Herinrichting fase 1 is op 31-12-2013 395 k€ in opdracht gegeven voor werkzaamheden die nog niet zijn uitgevoerd.

3.6 Toelichting op de staat van baten en lasten

Bedragen in 1.000 €

11] Omzet museumbezoek	Begroting	Realisatie
Tickets	470	371
Vergoeding museumkaartbezoek	250	286
Rondleidingen	26	32
Audiotours	37	34
Overige	-	1
Museumkaartverkoop	51	106
subtotaal	834	831

12] Omzet museumwinkels	Begroting	Realisatie
Boeken	99	120
Kaarten	21	20
Overige winkelartikelen	230	222
subtotaal	350	362

13] Omzet restaurant	Begroting	Realisatie
Horeca	115	96
subtotaal	115	96

16] Omzet evenementen	Begroting	Realisatie
Omzet evenementen	293	387
subtotaal	293	387

32] Kosten commerciële activiteiten	Begroting	Realisatie
Museumbezoek	62	107
Museumwinkels	227	107
Restaurant	57	53
Evenementen	72	148
subtotaal	418	415

De kosten bestaan voor het grootste deel uit inkoopkosten en een beperkt deel overige materiële kosten. Personeelskosten zijn niet opgenomen. Bij museumbezoek hebben de inkoopkosten betrekking op museumkaarten. Bij de winkels en het restaurant op de inkoop van artikelen. Bij evenementen op de inkoop van cateringartikelen en de huur van inventaris.

In 2013 is de courante voorraad van de museumwinkels gewaardeerd en geactiveerd. Een bedrag van 42 k€ is in mindering gebracht op de inkoopkosten.

Bruto Resultaat commerciële activiteiten	Begroting	Realisatie
Museumbezoek	772	724
Museumwinkels	123	255
Restaurant	58	42
Evenementen	221	238
subtotaal	1.174	1.260

Bruto resultaat is de omzet minus de materiële (inkoop-)kosten.

14] Omzet bruiklenen en beeldmateriaal	Begroting	Realisatie
Bruiklenen	55	68
Beeldmateriaal	14	19
subtotaal	69	87

15] Overige inkomsten	Begroting	Realisatie
Doorberekende transportkosten toeslagen presentatie	-	37
Restauratie derden	-	7
Deelname museummaandag	-	1
Vriendencontributies	5	3
Deelname HKU	12	5
Presentaties conservatoren	2	1
subtotaal	19	55

17] Overige indirecte opbrengsten	Begroting	Realisatie
Schadevergoedingen	-	3
Doorberekende energiekosten E9	2	1
Doorberekende energiekosten en schade depot	-	21
Verkoop machine	-	1
Dienstverlening derden	17	39
Dienstverlening derden	8	8
Omzet personeelskantine	26	19
subtotaal	52	93

18] Subsidie provincie	Begroting	Realisatie
Subsidie provincie Utrecht	-	40
subtotaal	-	40

De subsidie van de provincie Utrecht is bestemd voor de tentoonstelling Collect & Connect.

19] Subsidie gemeente	Begroting	Realisatie
Exploitatiesubsidie	7.203	7.203
Suppletiesubsidie	2.816	2.816
Subsidie tbv studiereizen	-	2
subtotaal	10.019	10.021

De subsidie van de gemeente Utrecht over 2013 bestaat uit de volgende bijdragen.

- Een 'structureel' deel als bijdrage voor de activiteiten.
- Een eenmalige suppletiesubsidie in verband met de verzelfstandiging. Deze subsidie is aangewend zoals in de volgende tabel weergegeven.
- Een subsidie voor studiereizen.

Suppletiesubsidie	Begroting	Realisatie		
		+ Reservering	Realisatie	Reservering
implementatiekosten verzelfstandiging	209	265	34	231
frictiekosten overplaatsbare medewerkers	440	443	217	226
verplichtingen vakantie en jubilea	233	192	177	15
aanvulling continuïteitsreserve	1.584	1.584		1.584
voorschot liquiditeit	350	350		350
totaal	2.816	2.833	428	2.406

De werkelijk veroorzaakte kosten over 2013 plus de kosten die in 2014 worden voorzien zijn iets hoger dan de toegekende suppletiesubsidie.

20] Subsidies fondsen e.d.	Begroting	Realisatie
T.b.v. tentoonstellingen	711	689
T.b.v. aankopen	375	474
T.b.v. overig	-	62
subtotaal	<u>1.086</u>	<u>1.225</u>

Organisatie	Bestemming	Realisatie
BankGiro Loterij	Stripboek en tentoonstelling Jan van Scorel	282
BankGiro Loterij	Tentoonstelling nijn op zolder	40
Mondriaan Fonds	Tentoonstelling Jan van Scorel	25 *
Mondriaan Fonds	Tentoonstelling Vrede van Utrecht	50 *
Mondriaan Fonds	Tentoonstelling Collect & Connect aankopen	50
Mondriaan Fonds	Tentoonstelling Wtewael	5 *
Mondriaan Fonds	Tentoonstelling Bluejeans werkplaats	25
St Vrede van Utrecht	Tentoonstelling Vrede van Utrecht	100
Europese Unie	Tentoonstelling Vrede van Utrecht	72 *
Fonds voor Cultuurparticipatie	Tentoonstelling Bluejeans werkplaats	5
kfHein, fonds	Tentoonstelling Bluejeans	15
VSBFonds	Tentoonstelling Surreële werelden	20 *
Subtotaal	Tentoonstellingen	<u>689</u>

Organisatie	Bestemming	Realisatie
Vereniging Rembrandt	Aankopen	54
BankGiro Loterij	Aankopen	260
Mondriaan Fonds	Aankopen	125 *
VSBfonds	Aankopen	25
Studio Makkink & Bey B.V.	Aankopen	10
Subtotaal	Aankopen	<u>474</u>
Organisatie	Bestemming	Realisatie
SNS Reaal	Project YoMu	25
Utrechts Centrum voor de Kunst	Cultuureducatie	17 *
Particuliere gift	Restauratie drieluik	4
Cultuurpromotie Utrecht	Utrecht danst 2013	0
Cultuurpromotie Utrecht	Op bezoek bij het bk	0
Nederlandse Museumvereniging	Museumburen	2
Google	Advertentiecampagne	3
Rabobank	Centraal Museum	10
Subtotaal	Overig	<u>62</u>

De regels met een * erachter betreffen subsidies die nog niet definitief zijn goedgekeurd.

21] Beheerlasten personeel	Begroting	Realisatie
Salariskosten medewerkers	1.416	1.192
Sociale lasten medewerkers	330	306
Vrijwilligers	-	0
Uitzendkrachten	236	405
Materiele personeelskosten	62	32
	<u>2.045</u>	<u>1.935</u>

Bezoldiging bestuurders

Opgaaf van bezoldiging van bestuurders blijft achterwege daar deze is te herleiden naar één natuurlijke persoon.

22] Huisvesting	Begroting	Realisatie
Huur	592	593
Energie	318	363
Onderhoud	814	800
Overige huisvestingskosten	37	47
Schoonmaak	156	152
	<u>1.916</u>	<u>1.954</u>

23] Afschrijvingen	Begroting	Realisatie
Afschrijvingskosten materiële vaste activa	555	496
	<u>555</u>	<u>496</u>

De afschrijvingskosten zijn gespecificeerd in de tabel Overzicht materiële vaste activa onder Toelichting op de balans.

24] Bedrijfsvoeringskosten beheer	Begroting	Realisatie
Kantoor- en bedrijfskosten	118	78
ARBO / verzekering / heffingen	30	24
Contributies en bijdragen	18	30
Reis- verblijf-, maaltijdkosten	20	18
Kantoorart/kopieerkosten/drukwerk	66	30
Telecom / ICT	172	142
Advieskosten/ Accountantskosten	127	130
	<u>551</u>	<u>452</u>

25] Projectmatige kosten	Begroting	Realisatie
Projectmatige activiteiten	73	68
	<u>73</u>	<u>68</u>

Advieskosten voor de voorbereiding van de herinrichting en voor de aanschaf van een document management systeem zijn als projectmatige activiteiten geregistreerd.

31] Activiteitenlasten personeel	Begroting	Realisatie
Salariskosten medewerkers	1.961	1.896
Sociale lasten medewerkers	472	485
Vrijwilligers	26	30
Uitzendkrachten	364	441
Interne verrekening personeel	-	-
Materiele personeelskosten	4	5
	<u>2.827</u>	<u>2.858</u>

33] Collectiebeheer	Begroting	Realisatie
Bruikleenverkeer	9	8
Beeldmateriaal	20	15
Collectiebeheerkosten	88	74
Kunstverzekering	100	98
	<u>217</u>	<u>195</u>

34] Aankopen	Begroting	Realisatie
Aankopen	473	448
Bijkomende kosten aankopen	-	14
	<u>473</u>	<u>463</u>

Onder post 20] is toegelicht dat 474 k€ subsidies voor aankopen zijn ontvangen. Niet alle aankopen waarvoor subsidie is ontvangen zijn in 2013 afgerond. Het niet bestede gedeelte is aan het Bestemmingsfonds voor Uitbreiding en instandhouding van de collectie toegevoegd.

35] Tentoonstellingen	Begroting	Realisatie
Onderzoek en voorbereiding	-	57
Transport en reizen	97	149
Bruikleen, restauratie en aankoop	97	81
Educatieve kosten	-	97
Productiekosten	669	480
PR en communicatie	162	193
Publicaties	43	168
Overig	12	30
	<u>1.081</u>	<u>1.255</u>

36] Publiciteit en informatie	Begroting	Realisatie
Productie	51	46
Verspreiding	31	51
Educatiekosten	15	13
Overige	38	40
	<u>136</u>	<u>151</u>
37] Bedrijfsvoeringskosten activiteiten	Begroting	Realisatie
Kantoor- en bedrijfskosten	83	66
Contributies en bijdragen	1	2
Reis- verblijf-, maaltijdkosten	10	14
	<u>95</u>	<u>84</u>
38] Projectmatige activiteiten	Begroting	Realisatie
Europeana Fashion	-	25
YoMu	-	26
Aanbevelingen Nulmeting	125	73
PR 175 jaar	50	19
Online tour	30	27
Overige	-	30
	<u>205</u>	<u>199</u>
42] Saldo rentebaten / - lasten	Begroting	Realisatie
Rentelasten	84	61
Rentebaten	-39	-62
	<u>45</u>	<u>-0</u>

3.7 Bestemming resultaat

Het bestuur van de stichting stelt voor het resultaat als volgt te bestemmen.

43] Mutaties bestemmingsfondsen en bestemmingsreserves	Begroting	Realisatie
Dotatie Continuïteitsreserve	1.584	1.584
Dotatie Suppletie	738	945
Dotatie Tentoonstellingen	-	80
Onttrekking Uitbr. en instandhouding collectie	-125	-73
Dotatie Uitbr. en instandhouding collectie	-	126
Dotatie Rietveld Schröderhuis	3	5
Dotatie Van Baarencollectie	1	3
	<u>2.201</u>	<u>2.671</u>

De mutaties in de reserves en voorzieningen betreffen stortingen (+) en onttrekkingen (-) en zijn toegelicht in de Toelichting op de balans bij de posten Eigen vermogen, bestemmingsreserves en bestemmingsfondsen.

3.8 Controleverklaring accountant

CONTROLEVERKLARING VAN DE ONAFHANKELIJKE ACCOUNTANT

Verklaring betreffende de jaarrekening

Wij hebben jaarrekening 2013 van Centraal Museum Utrecht te Utrecht gecontroleerd. Deze jaarrekening bestaat uit de balans per 31 december 2013 en de staat van baten en lasten over 2013 met de toelichting, waarin zijn opgenomen een overzicht van de gehanteerde grondslagen voor financiële verslaggeving en andere toelichtingen.

Verantwoordelijkheid bestuur

Het bestuur van Centraal Museum Utrecht is verantwoordelijk voor het opmaken van de jaarrekening die het vermogen en het resultaat getrouw dient weer te geven, alsmede voor het opstellen van het jaarverslag, beide in overeenstemming met Richtlijn voor de jaarverslaggeving 640 "Organisaties zonder winststreven" en de subsidiebeschikking.

Deze verantwoordelijkheid omvat onder meer het ontwerpen, invoeren en in stand houden van een intern beheersingssysteem relevant voor het opmaken van en getrouw weergeven in de jaarrekening van vermogen en resultaat, zodanig dat deze geen afwijkingen van materieel belang als gevolg van fraude of fouten bevat, het kiezen en toepassen van aanvaardbare grondslagen voor financiële verslaggeving en het maken van schattingen die onder de gegeven omstandigheden redelijk zijn.

Verantwoordelijkheid accountant

Onze verantwoordelijkheid is het geven van een oordeel over de jaarrekening op basis van onze controle. Wij hebben onze controle verricht in overeenstemming met Nederlands recht en het Controleprotocol Gemeente Utrecht ASV 2008. Dienovereenkomstig zijn wij verplicht te voldoen aan de voor ons geldende gedragsnormen en zijn wij gehouden

onze control zodanig te plannen en uit te voeren dat een redelijke mate van zekerheid wordt verkregen dat de jaarrekening geen afwijkingen van materieel belang bevat.

Een controle omvat het uitvoeren van werkzaamheden ter verkrijging van controle-informatie over de bedragen en de toelichtingen in de jaarrekening. De keuze van de uit te voeren werkzaamheden is afhankelijk van de professionele oordeelsvorming van de accountant, waaronder begrepen zijn beoordeling van de risico's van afwijkingen van materieel belang als gevolg van fraude of fouten. In die beoordeling neemt de accountant in aanmerking het voor het opmaken van en getrouw weergeven in de jaarrekening van vermogen en resultaat relevante interne beheersingssysteem, teneinde een verantwoorde keuze te kunnen maken van de controlewerkzaamheden die onder de gegeven omstandigheden adequaat zijn maar die niet tot doel hebben een oordeel te geven over de effectiviteit van het interne beheersingssysteem van de organisatie. Tevens omvat een controle onder meer een evaluatie van de aanvaardbaarheid van de toegepaste grondslagen voor financiële verslaggeving en van de redelijkheid van schattingen die het bestuur van de organisatie heeft gemaakt, alsmede een evaluatie van het algehele beeld van de jaarrekening.

Wij zijn van mening dat de door ons verkregen controle-informatie voldoende en geschikt is als basis voor ons oordeel.

Oordeel

Naar ons oordeel geeft de jaarrekening een getrouw beeld van de grootte en samenstelling van het vermogen van Centraal Museum Utrecht per 31 december 2013 en van het resultaat over 2013 in overeenstemming met de Richtlijn voor de Jaarverslaggeving 640 'Organisaties zonder winststreven'. Tevens zijn zij van oordeel, dat de baten,

lasten en balansmutaties tot stand zijn gekomen in overeenstemming met de aan de subsidie verbonden verplichtingen zoals vastgelegd in de subsidiebeschikking.

Wij merken op dat de in de jaarrekening opgenomen begroting niet door ons is gecontroleerd en daarom niet valt onder de strekking van deze controleverklaring.

Amstelveen, 8 april 2014

Vanhier B.V.

Drs. Jenno Kruimer
Accountant-Administratieconsulent

Bijlage Begroting op hoofdlijnen bij subsidieaanvraag

Op 25-02-2013 heeft de Stichting een begroting op hoofdlijnen ingediend bij de gemeente Utrecht. De jaarrekening is opgesteld met een grotere mate van detaillering dan deze begroting teneinde een goed beeld te geven van de financiële stand van zaken van de Stichting. De ingediende begroting op hoofdlijnen biedt dat inzicht onvoldoende. Om toch de realisatie van de cijfers over 2013 naast de ingediende begroting te zetten is deze bijlage opgesteld met in de volgende tabel de begroting op hoofdlijnen zoals ingediend en daarnaast de uitkomsten over 2013. In de laatste kolom van deze tabel zijn de verwijfsnummers opgenomen die in de Staat van Baten en Lasten zijn opgenomen. In de Toelichting op de Staat van Baten en Lasten zijn deze posten gespecificeerd en toegelicht.

Baten en lasten volgens ingediende begroting op hoofdlijnen

bedragen in 1.000 €

Categorie	Begroting bij subsidie aanvraag	Realisatie	verwijzing naar Toelichting op Staat van Baten en Lasten
Subsidie Gemeente Utrecht	7.203	10.021	19]
Subsidies derden	986	1.265	18] 20]
Inkomsten collecties	69	87	14]
Inkomsten entree	871	831	11]
Commerciële activiteiten	837	992	12] 13] 15] 16] 17]
TOTAAL BATEN	9.965	13.195	
Loonkosten	3.951	4.003	21] 31]
Uitzendkrachten / inhuur	396	752	21] 31]
Overige personeelskosten	209	37	21] 31]
Afschrijvingskosten en rentekosten	724	496	23]
Huisvesting	2.030	1.954	22]
Algemeen	412	536	24] 37]
Collectie	528	658	33] 34]
Marketing	79	151	36]
Tentoonstellingen	1.081	1.255	35]
Commerciële kosten	414	415	32]
Projectmatige lasten	-	268	25] 38]
TOTAAL LASTEN	9.824	10.525	
Mutaties reserves	141	2.671	43]
RESULTAAT	0	-	

Subsidie Gemeente Utrecht

In de begroting is uitgegaan van de 'structurele' subsidie van 7.203 k€. De suppletiesubsidie is in de begroting niet opgenomen in de veronderstelling dat deze buiten de staat van baten en lasten zou blijven. De werkelijke subsidie van de gemeente Utrecht is 2.818 k€ hoger door de suppletiesubsidie van 2.816 k€ en een subsidie voor buitenlandse reizen. De verantwoording over de suppletiesubsidie is opgenomen in de Toelichting op de staat van baten en lasten onder post 19].

Subsidies derden

Er zijn meer subsidies ontvangen dan begroot. Vooral ten behoeve van aankopen zijn extra subsidies toegekend. De toelichting op deze subsidies is opgenomen in de Toelichting op de staat van baten en lasten onder posten 18] en 20].

Inkomsten collecties

Er zijn meer inkomsten gerealiseerd dan begroot vooral door meer bruiklenen aan derden. De toelichting op deze inkomsten is opgenomen in de Toelichting op de staat van baten en lasten onder post 14].

Inkomsten entree

De specificatie van deze inkomsten is opgenomen in de Toelichting op de staat van baten en lasten onder post 11]. In totaal komt deze post 5% lager uit dan begroot. In de specificatie is aangegeven dat er minder omzet uit ticketverkoop is maar meer omzet uit verkochte museumkaarten.

Inkomsten uit Commerciële activiteiten

Alle overige inkomsten zijn opgenomen onder deze post. De toelichting op deze inkomsten en de verschillen tussen de begroting en de realisatie zijn opgenomen in de Toelichting op de staat van baten en lasten onder posten 12], 13], 15], 16] en 17].

Van de groep LASTEN zijn de eerste drie posten cumulatief 4.792 k€. In de toelichting op de staat van baten en lasten zijn deze drie posten toegelicht bij de nummers 21] Beheerlasten personeel en 31] Activiteitenlasten personeel.

Loonkosten

De gerealiseerde loonkosten komen redelijk overeen met de ingediende begroting.

Uitzendkrachten / inhuur

Deze post is hoger dan begroot. De belangrijkste reden is dat de frictiekosten (kosten van medewerkers die overplaatsbaar zijn), niet zijn opgenomen in de begroting. Deze post is toegelicht onder de Toelichting op de staat van baten en lasten onder punt 19], de verantwoording van de suppletiesubsidie, frictiekosten. Daar is weergegeven dat deze kosten over 2013 217 k€ bedragen. Het betreft de kosten van medewerkers die niet in dienst zijn getreden van de stichting, maar in dienst van de gemeente Utrecht zijn gebleven. Enkele van deze medewerkers verrichten nog wel werkzaamheden voor de stichting. Zij worden ingehuurd van de gemeente Utrecht, die de kosten bij de stichting in rekening brengt.

Overige personeelskosten

In de begroting is rekening gehouden met eenmalige opleidingskosten in het eerste jaar van de verzelfstandigde stichting. In dit jaar is wel een opleidingsplan opgesteld. De uitvoering daarvan is voorzien in 2014. Er is een keus gemaakt de eerste drie posten te laten aansluiten bij posten 21] en 31] in de toelichting op de staat van baten en lasten. Daarvoor is een iets andere indeling van de Overige personeelskosten gehanteerd dan bij de ingediende begroting. Diverse posten die hieronder zijn begroot, zijn in de realisatie opgenomen in de post Algemeen (zie verder). Daardoor komt de realisatie van die post hoger uit dan begroot. Beide posten samen wijken minder dan 10% af van de begroting.

Afschrijvings- en rentekosten

De afschrijvings en rentekosten zijn lager dan begroot doordat investeringen in tijd zijn opgeschoven. De rentekosten zijn lager dan begroot, doordat investeringen zijn opgeschoven, subsidies vooruit zijn ontvangen en het eigen vermogen in liquide vorm beschikbaar is. Deze post is toegelicht onder de nummer 23].

Huisvesting

Deze post komt redelijk overeen met de begroting. Weliswaar is niet al het geplande onderhoud uitgevoerd, maar de begrote kosten daarvan zijn in de Voorziening Egalisatie onderhoud gestort. Deze post is toegelicht onder nummer 22] in de Toelichting op de staat van baten en lasten.

Algemeen

Deze post is toegelicht onder nummers 24] en 37] in de Toelichting op de staat van baten en lasten. Er is meer besteed ten opzichte van de ingediende begroting. Hierboven is onder *Overige personeelskosten* toegelicht dat dit een gevolg is van een iets andere indeling van de posten.

Collectie

Deze post omvat de beheerslasten van de collectie en de kosten van de aanwinsten. In de Toelichting zijn deze beschreven onder 33] en 34]. Ten opzichte van de ingediende begroting zijn er meer aankopen gedaan. Daarvoor zijn door derden subsidies verstrekt.

Marketing

Deze post is toegelicht onder nummer 36] in de Toelichting op de staat van baten en lasten. Er is meer besteed ten opzichte van de ingediende begroting.

Tentoonstellingen

Deze post is toegelicht onder nummer 35] in de Toelichting op de staat van baten en lasten. Er is meer besteed ten opzichte van de ingediende begroting. Daarvoor zijn subsidies door derden verstrekt.

Commerciële kosten

Deze post is toegelicht onder nummer 32] in de Toelichting op de staat van baten en lasten. De realisatie is ongeveer gelijk aan de begroting. Daartegenover staat een hogere omzet uit commerciële activiteiten.

Projectmatige lasten

Deze post is toegelicht onder nummers 25] en 38] in de Toelichting op de staat van baten en lasten. Deze lasten zijn niet in de begroting opgenomen omdat ze worden gedekt door de suppletiesubsidie of omdat ze worden gedekt uit later toegekende subsidies van derden.

Mutaties reserves

De dotaties en ontrekkingen aan reserves zijn aanzienlijk meer dan de ingediende begroting. Dit is in hoofdzaak een gevolg van het opnemen van de suppletiesubsidie van 2.816 k€ in de staat van baten en lasten (zie Toelichting op deze staat post 19]).

Bijlage Kengetallen

1. Aanbod: aantal en soort activiteiten uitgesplitst naar gemeente Utrecht, provincie Utrecht buiten de gemeente, Nederland buiten provincie Utrecht en Internationaal

	gemeente Utrecht	provincie Utrecht	Nederland	Internationaal
tentoonstellingen	21			1

2. Aanbod: educatief: aantal en soort educatieve activiteiten

educatieve programma's 48

3. Bereik: aantal bezoekers uitgesplitst naar gemeente Utrecht, provincie Utrecht buiten de gemeente, Nederland buiten provincie Utrecht en Internationaal

	gemeente Utrecht	provincie Utrecht	Nederland overig	Internationaal
bezoekers	25%	19%	50%	6%

4. Bereik uitgesplitst: aantal bezoekers uitgesplitst naar betalende, gratis en bezoekers educatieve activiteiten

betaalde bezoeken	109.226	77%
gratis bezoeken	31.711	23%
totaal bezoeken	140.937	

Bezoekers aan educatieve activiteiten maken onderdeel uit van een bezoek aan het museum.

5. Personeel: uitgesplitst naar betaalde banen onder beheer en activiteiten, aantal personen en vrijwilligers

FTE beheer	30
FTE activiteiten	36
Aantal personen	84
Aantal vrijwilligers	38

Ingediende Begroting 2014 op hoofdlijnen

(* € 1.000)

Baten		2014
<i>Directe opbrengsten</i>		
Publieksinkomsten		1.261
Overige inkomsten		93
<i>Indirecte opbrengsten</i>		
Totaal opbrengsten		1.795
Bijdragen		
Subsidie gemeente		7.203
Overige bijdragen private middelen		1.088
Totaal bijdragen		8.290
Totale baten		10.085
Lasten		2014
Beheerlasten	Personeel	1.970
	Materieel	3.051
Activiteitenlasten	Personeel	2.391
	Materieel	2.494
Totale lasten		9.906
Resultaat		2014
Saldo uit gewone bedrijfsvoering		179
Saldo rentebaten / -lasten		58
Saldo overige buitengewone baten / lasten		122
Exploitatieresultaat		0

Bijlage Tentoonstellingen 2013

Opgebouwd in 2012:

Dit is het Centraal Museum! EXPO 1

Ienke Kastelein: IK@CM Nieuw Utrecht Kamers, EXPO 4

Recente aanwinst: Hoffman chair, EXPO 2

Maria Elisabeth Houtzager, spraakmakend directrice, EXPO 4

Proofstand, Jurgen Bey (Collect&Connect), EXPO 3,

PUG, EXPO 5

U bevindt zich hier, EXPO 5, (hoekkamer)

Architectuur van Rietveld Ontwerp en uitvoering, EXPO 6

Rietveld en Van Baarencollectie, 1915 - 1930, EXPO 7

Utrechts Schip en Licht op Hout, EXPO 9

Blue Jeans, EXPO 10 en 11

Nijntje het huis, Dick Brunahuis

Religieuze beelden (Nicolaikerker)

Aantal: 13

Nieuw in 2013:

Winde Rienstra, EXPO 4, Nieuw Utrecht Kamers

Nijntje, de film, Dick Brunahuis

Recente aanwinst: Marjan Teeuwen, EXPO 2

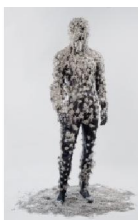
Bij Nijntje op zolder, Dick Brunahuis
Collect&Connect (Stijlkamer Manfred Kausen), EXPO 8
In Vredesnaam. De Vrede van Utrecht 1713, EXPO 10 en EXPO 11
Jan Koen Lomans, EXPO 4, Nieuw Utrecht Kamers
Pretty Vacant en Forgotten Vacancy, Rietveld Landscape, EXPO 8 en trappenhuis
Queerrussia: the hidden part, tuin van het Centraal Museum
Recente aanwinst: Stadsgeschiedenis; uniformen De Boetzelaer
Stoelendans (C&C), kapel
De 7 hoofdzonden, EXPO 4
Hans Laban, EXPO 4, Nieuw Utrecht Kamers
Recente aanwinst: Fong-Leng, EXPO 2
Foam Party Ida van Zijl Chair, EXPO 8
Monsters in Fashion, EXPO 10
Beeldroman Jan van Scorel, EXPO 11
Jonas Staal, New World Academy (Nicolaikerk)
Recente aanwinst, Droog Design EXPO 2
Maarten Baas, EXPO 4, Nieuw Utrecht Kamers
Kerststal, Dick Brunahuis

Aantal: 21

Internationaal: Vrede van Utrecht, Madrid, Fundación Carlos de Amberes

Aantal: 1

Bijlage Aanwinsten 2013



Bart Hess
Pins and needles 2013
staal, magneten
aankoop 2013
inv.nr. 31874/001



Bart Hess
Pins and needles 2013
film
aankoop 2013
inv.nr. 31874/002



Craig Green
collectie herfst/winter 2013
beschilderd hout, katoen
aankoop 2013
inv.nr. 31872/001-018

Carel Blotkamp
Les neiges d'antan 2012
Pailletten op foamboard achter glas
aankoop 2013
inv.nr. 32412

Jan Koen Lomans
Geen titel 2013
ets
schenking 2013
inv.nr. 32416

Koen Vermeule
High above Ground 2003
olieverf op linnen
aankoop 2013
inv.nr. 32420



Charlie le Mindu
Kiss Freak 2011
aankoop met steun van BankGiro Loterij 2013
inv.nr. 32429/001-008



Kim Traeger
Run over Rabbit 2011

aankoop met steun van BankGiro Loterij 2013
inv.nr. 32430/001-009



Mads Dinesen
[geen titel] 2010
aankoop met steun van BankGiro Loterij 2013
inv.nr. 32431/001-005



Helen Price
[geen titel] 2000-2013
aankoop met steun van BankGiro Loterij 2013
inv.nr. 32432/001-002

JAN TAMINIAU
l'Image Tranquille lente/zomer 2013

aankoop met steun van BankGiro Loterij 2013
inv.nr. 32433/001-002

JAN TAMINIAU
Reflections 2010
aankoop met steun van BankGiro Loterij 2013
inv.nr. 32434

Marlene Dumas
Libuse Brozek (Broskova) 1996
acrylverf, inkt en water op papier
schenking 2013
inv.nr. 31847

Marlene Dumas
Micha Libuse's museumhond 1996
Acrylverf, inkt en water op papier
schenking 2013
inv.nr. 31848

Marlene Dumas
Marja Bosma 1996
Acrylverf, inkt en water op papier

schenking 2013
inv.nr. 31849

Erik van Lieshout
Keine Kohle - kein Holz 2009
mixed media op papier, video en hout
aankoop 2013
inv.nr. 31844/001-006

Alain Teister
Zelfportret met goudvissen 1954
acrylverf op papier
schenking 2013
inv.nr. 31865

Alain Teister
Uitzicht uit Den Heijers kamer aan Lange Nieuwstraat
1953
pastelkrijt op papier
schenking 2013
inv.nr. 31866

Alain Teister
Doodgravers en voorstelling Vestdijk 1953
pastelkrijt op papier

schenking 2013
inv.nr. 31867-001/002

Ansuya Blom
You're innocent when you dream 1988
pastelkrijt op papier
overdracht 2013
inv.nr. 32938

Ansuya Blom
In the meantime 1988
pastelkrijt op papier
overdracht 2013
inv.nr. 32939

Ansuya Blom
Zonder titel 1988-
pastelkrijt op papier
overdracht 2013
inv.nr. 32940

Ansuya Blom
Zonder titel 1988-
pastelkrijt op papier
overdracht 2013

inv.nr. 32941

Ansuya Blom
Zonder titel 1988-
pastelkrijt op papier
overdracht 2013
inv.nr. 32937

Ansuya Blom
Zonder titel 1988
pastelkrijt op papier
overdracht 2013
inv.nr. 32942



Joep van Lieshout
Wasbak 1990-1994
polyester, gegoten
opgenomen uit inventaris 2013
inv.nr. 31859



Winde Rienstra

Houten jurk uit de collectie 11:11 2011

berkenhout, zijde

aankoop met steun van het Mondriaan Fonds 2013

inv.nr. 31850/001-002



Winde Rienstra

Houten schouderstuk uit de collectie 11:11 lente-zomer 2011

berkenhouten frame, zijde draad

aankoop met steun van het Mondriaan Fonds 2013

inv.nr. 31852/001-002



Winde Rienstra

Witte jurk uit de collectie The Mirror of Reason 2010

katoen, zijde

aankoop met steun van het Mondriaan Fonds 2013

inv.nr. 31851/001-002



Winde Rienstra

LEGO schoenen uit de collectie Ithaka lente/zomer 2012

kunststof, LEGO blokjes; katoen, gepunnikt; katoen, pompon

aankoop met steun van het Mondriaan Fonds 2013

inv.nr. 31853



Winde Rienstra

Paar damespumps 2012- herfst/winter

karton, golfkarton; kunststof

aankoop met steun van het Mondriaan Fonds 2013

inv.nr. 31854/001-002



Winde Rienstra

Geborduurde kraag uit de collectie Ithaka lente-zomer 2012

hout, borduurwerk

aankoop met steun van het Mondriaan Fonds 2013

inv.nr. 31855



Winde Rienstra

Gehaakte jurk uit de collectie Ithaka lente-zomer 2012

berkenhout, stretch-tule, borduurzijde

aankoop met steun van het Mondriaan Fonds 2013

inv.nr. 31856



Niels van Eijk (ontwerper)

Godogan tafel 2006

hout

aankoop met steun van het Mondriaan Fonds 2013

inv.nr. 31860



Timo Breumelhof (ontwerper)
Paraffine tafel 2000- datering ontwerp, uitvoering
onbekend
paraffine, textiel
aankoop met steun van het Mondriaan Fonds 2013
inv.nr. 31861



Eibert Draisma (ontwerper)
Talking coffee maker "J & S" 1993-2013
diverse materialen
aankoop met steun van het Mondriaan Fonds 2013
inv.nr. 31862



Thomas Huber
Meubiliar Directiekamer Centraal Museum Utrecht

('Huberkamer') 1992
Hout
opgenomen uit inventaris 2013
inv.nr. 31863/001-005



Thomas Huber
Zürich 1955 -
Sculpturen Directiekamer Centraal Museum Utrecht
('Huberkamer') 1992
ijzer en verf
opgenomen uit inventaris 2013
inv.nr. 31864/001-002

Jan Koen Lomans
Landschap I, II, III 2013
Polyester, karton
aankoop 2013
inv.nr. 31877/001-003



Jan Koen Lomans
Transitory Landscape III 2013
Esdoorn, hand getuft
aankoop 2013
inv.nr. 31878

Jan Koen Lomans
Prototype smeltwerk 2011
Esdoorn, hand getuft
schenking 2013
inv.nr. 31879

Jan Koen Lomans
Prototype getuft raam 2011
Esdoorn, hand getuft
schenking 2013
inv.nr. 31880

Thomas Huber
Bildaushub I 2013
olieverf op doek, hout
aankoop met steun BankGiro Loterij 2013
inv.nr. 31871/001-002

Gerzon
Meisjesjurk 1939
schenking 2013
inv.nr. 31868

Atelier Tossijn
Spijkerbroek 2013
donkerblauw denim, wit katoen en bruin pakpapier
aankoop met steun van BankGiro Loterij 2013
inv.nr. 31870/001-003

Mark Manders
Shadow Study (Femur and Upper Arm Bone Connected by One
Single Shadow) 2011
jzer, epoxy, porselein, verf
aankoop 2013
inv.nr. 32413

Mark Manders

Prime Mover (Toilet 1927) 2013

aankoop 2013

inv.nr. 32417



Henny van Berg (naaister)

Bruidsmeisjesjurk 1968-1968

schenking 2013

inv.nr. 17036



Bas Kusters (ontwerper)

My emoticon family 2013

zijde, katoen, metaal

aankoop met steun van BankGiro Loterij 2013

inv.nr. 31873/001-013



Sebastiaan Schlicher

A new hierarchy 2013

grafiet, potlood, houtskool en inkt op papier

aankoop 2013

inv.nr. 32387



Frank van den Broeck

Zonder titel 2001

aardewerk, textiel

aankoop 2013

inv.nr. 32401/001-002



Frank van den Broeck
Zonder titel 2001
aardewerk, textiel
aankoop 2013
inv.nr. 32402/001-002



Frank van den Broeck
Nummer 36 2003
aardewerk
aankoop 2013
inv.nr. 32403



Frank van den Broeck
Nummer 40 2003
aardewerk
aankoop 2013
inv.nr. 32404



Frank van den Broeck
Nummer 85 2013
aardewerk
aankoop 2013
inv.nr. 32405



Roland Sohier

Madhatternijntje 2012

houtskool, (kleur) potlood en pastel op papier
aankoop 2013
inv.nr. 31875



Martijn Rigters

Foam Party, Ida Chair 15-09-2013 2013
foam
aankoop 2013
inv.nr. 31876



Fernando Sánchez Castillo

Tank Man 2013
mixed media
aankoop 2013
inv.nr. 32382



Han Schuil

Zonder titel 1993-1994
olieverf en alkyd op aluminium
schenking 2013
inv.nr. 31869

Anoniem

Herenvest (onvoltooid) 1750-1775
zijde, geborduurd
schenking 2013
inv.nr. 32383



Claes Iversen (ontwerper)

Damesjurk 2013
zijden crêpe georgette, zijden satijn
aankoop 2013
inv.nr. 32385



Claes Iversen (ontwerper)

Aisha 2013

zijden crepe georgette, katoen, glazen kralen

schenking 2013

inv.nr. 32384/001-002

Herenvest (onvoltooid) 1750-1775

zijde, geborduurd

schenking 2013

inv.nr. 32386



Midas Zwaan

Dreamcatcher 2009

sleeën, spinnenwielen, wolspoelen, garenklossen,

kinderwieg, camerastatief, veilingkratten,

kinderstoelen, gordijnstokken, bezemsteel, parasol

tengels, teer

aankoop met steun van BankGiro Loterij 2013

inv.nr. 32389/001-090



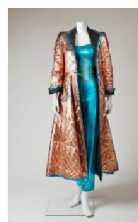
Roland Sohier

Verdroten 2013

zeefdruk

aankoop 2013

inv.nr. 32411



Fong-Leng

Jumpsuit met bijpassende mantel 1970-1980

aankoop 2013

inv.nr. 32390/001-002

Mugi Yamamoto
Vaas 2013
aardewerk, metaal
aankoop 2013
inv.nr. 32414

Mugi Yamamoto
Vaas 2013
aardewerk, metaal
aankoop 2013
inv.nr. 32415

Naar Paolo de Matteis
Allegorie op de vrede van Utrecht - Rastatt ca. 1714-1718
olieverf op doek
aankoop 2013
inv.nr. 32419



Ossip

D.U.U.L. 2013
mixed media
aankoop 2013
inv.nr. 32394



Ossip
glad-glas 2013
mixed media
aankoop 2013
inv.nr. 32396



Ossip
ZIET 2013
mixed media

aankoop 2013
inv.nr. 32395

Koen Delaere
Untitled 2013
mixed media, canvas
aankoop 2013
inv.nr. 32397

Koen Delaere
Untitled 2013
mixed media, canvas
aankoop 2013
inv.nr. 32398

Koen Delaere
Untitled 2013
mixed media, canvas
aankoop 2013
inv.nr. 32399

Koen Delaere
Untitled 2013
Acrylverf, silicone, olieverf op doek
aankoop 2013

inv.nr. 32400

Jelis van Dolderen
HOTEL RIPOTOT I 2001
zeefdruk
aankoop 2013
inv.nr. 32392-001/006

Jelis van Dolderen
PARIS METRO I 2002
zeefdruk
aankoop 2013
inv.nr. 32393-001/006

Hans Laban
De generaties (Uit de serie: We Do Have Something in
Common) 2013
fotopolymeer-ets, papier
aankoop 2013
inv.nr. 32406

Hans Laban
Op weg (Uit de serie: We Do Have Something in Common)
2013
Lasergravure, papier

aankoop 2013
inv.nr. 32407

Hans Laban
Spiegelingen (Uit de serie: We Do Have Something in
Common) 2013
Fotopolymeer-ets, papier
aankoop 2013
inv.nr. 32408

Hans Laban
Ontmoeting in de bergen (Uit de serie: We Do Have
Something in Common) 2013
Fotopolymeer-ets, papier
aankoop 2013
inv.nr. 32410

Hans Laban
De Bron (Uit de serie: We Do Have Something in Common)
2013
Fotopolymeer-ets

aankoop 2013
inv.nr. 32409



Ontwerp Gerrit Thomas Rietveld
Prototype "Lage stoel" 1946-1952
geschilderd metaal
aankoop met steun van de Vereniging Rembrandt, BankGiro
Loterij en Mondriaan Fonds 2013
inv.nr. 32418

Comme des Garçons
dames ensemble (werktitel) najaar/winter 2013
aankoop 2013
inv.nr. 32936/001-003